

Kulturní a zdravotní centrum Komárov

12.2020

Zadavatel

Městys Komárov
nám. Míru 204
267 62 Komárov

IČO: 00233382
DIČ: CZ00233382

Autor návrhu

Mgr. A. Mostafa Tousson
autorizovaný architekt
Tousson s.r.o.
K remízku 1006/10
Chodov, 149 00 Praha

IČO: 25758829
DIČ: CZ25758829

Zpracovatel prezentace

esté architekti s.r.o.
Přístavní 1363/1
170 00 Praha 7

IČO: 04262450
DIČ: CZ04262450

Tato prezentační brožura je včetně vizualizací a informačního plakátu zpracována výhradně pro ideovou prezentaci poskytnutého návrhu revitalizace bývalého kulturního domu (objektu č.p. 440) v Komárově, autorem architektonické studie je Mgr. A. Mostafa Tousson. Nejedná se o návrh interieru ani dokumentaci pro realizaci stavby.

Začátky stavby

Objekt kulturní dům ROH národního podniku Buzuluk byl uveden do provozu dne 28.5.1977. Projekt vypracovala projekční kancelář národního podniku Konstruktiva v roce 1974.

Stavbu tvoří prefabrikovaný železobetonový skelet se stropními dutinovými panely, zděným cihelným obvodovým pláštěm a cihelnými vnitřními příčkami. Kulturní sál je zastřešen železobetonovými střešními vazníky s povlakovou krytinou.

Dvoupodlažní stavba o celkové zastavěné ploše 1149m² sloužila jako kulturní dům pro místní obyvatele Komárova a zaměstnance podniku.

Zadání

Městys Komárov se stal vlastníkem nemovitosti v roce 2019. Stavba byla zakoupena za účelem rozšíření nabídky služeb nejen pro místní obyvatele, ale i pro návštěvníky obce.

Hlavním záměrem je vytvoření zdravotního a kulturního centra obce, kde budou všechny tyto služby nabízené a soustředěné na jednom místě. Dále se navrhuje zachování stávajícího víceúčelového sálu, který slouží pro divadelní představení a dalším rozšířením využitím budovy pro moderní knihovnu a informační centrum.

Architektonicky návrh

Studie byla zpracována autorizovaným architektem Mgr. A. Mostafou Toussonem a vychází ze zadání, ve kterém bylo nutné v maximálně možné míře zachovat stávající zastavěné plochy objektu.

Podle navrženého koncepčního řešení je budova rozdělena na nové provozní celky tak, aby byla možnost víceúčelového užívání budovy. Nové dispoziční uspořádání vychází z nového funkčního využití a provozních potřeb.

Zajímavým prvkem je nově vybudovaný, veřejně přístupný prostor na stávající střeše objektu, který nabízí další možnosti využití.

V 1.NP je nově vytvořená pasáž spojující dva vstupy ze severozápadní a jihovýchodní strany, které umožňují zvolit si libovolný přístup včetně bezbariérového provedení k jednotlivým nabízeným službám, do informačního centra, kavárny, multifunkčních prostorů, víceúčelového divadelního sálu a do zázemí pro návštěvníky. Ve vestibulu a navazující pasáži jsou umístěny vertikální komunikace spojující všechna podlaží doplněné novým výtahem a kruhovým vřetenovým schodištěm na střešní terasu. Terasa v přízemí umožňuje přímý vstup do kavárny, dále jsou zde navrženy i další provozní vstupy pro zásobování kavárny a divadelního sálu.

Ve 2.NP je navrženo zdravotní středisko, které slouží jako nové centrum zdravotní péče a které je rozdělené na jednotlivé zdravotnické služby se samostatnými ordinacemi, čekárnami a zázemím pro personál a pacienty. Nově navržená knihovna je pojednána tak, aby umožňovala moderní způsoby nabízení služeb pro návštěvníky.



Na střeše je vybudovaná nástavba s malým provozním zázemím, kruhovým vřetenovým schodištěm a výtahem s přímým přístupem na novou střešní terasu. Ta obsahuje venkovní kavérenské posezení, hrací a dětské koutky a multifunkční plochu s možností promítání malého letního kina.

Střešní terasa je za účelem odclonění vůči exteriéru ohraničená perforovaným pláštěm a obklopená vegetací. Terasu mohou využívat nejen návštěvníci knihovny a víceúčelového sálu v rámci jejich kulturních akcí, ale i široká okolní veřejnost.

Návrh architekta se také zabývá celkovým vzhledem fasády objektu s novým předsazeným prvkem opláštění perforovaným plechem v centrální část objektu, které dodává objektu moderní soudobý vzhled a odcloňuje vnitřní provoz od exteriéru.

Okolo objektu budou také vytvořené nové sadové úpravy u terasy kavárny v přízemí a na jihovýchodní straně objektu, kde vznikne malý odpočinkový prostor pro návštěvníky.

Interiérové pojetí

Vizi architekta je moderní pojetí a provedení interierových prvků. Ve střední části pasáže v 1.NP vzniká nový světlík, který prochází všemi podlažními až na střechu, opticky propojuje objekt ve vertikálním směru a přináší denní světlo do interiéru.

Navržené povrchy jsou ve světlých odstínech přírodních materiálů s velkými formáty, jednoduchými liniemi a doplněné moderním vybavením.

Technické řešení

Návrh předpokládá maximálně možné zachování stávající nosné skeletové železobetonové konstrukce, obvodového zděného pláště a kompletní vybourání příček s jejich náhradou dle nového dispozičního řešení. Ve stropích vznikají nové otvory pro výtah, vertikální světlík a přístupové kruhové vřetenové schodiště na střechu.

Na podlahách a na stěnách budou použity nové nášlapné vrstvy a povrchové materiály, bude provedená výměna vnitřních dveřních otvorů.

Sál bude kompletně zachován v původním rozsahu, dochází pouze k výměně povrchových materiálů a vrstev.

Budou provedeny nové instalační rozvody vody, kanalizace, plynu, vzduchotechniky pro divadelní sál i nově vybudované prostory, vytápění a chlazení včetně moderního měření a regulace v prostorách nové kotelny. Divadelní scéna bude vybavena novou technologií.

Dále proběhne kompletní výměna všech výplní fasádních otvorů, zateplení fasády s novým opláštěním a kompletní výměna střešního pláště se zateplením.

Využitelnost v objektu

Komunikační plochy s 314m² obsahují pasáž, chodby, výtahy a schodiště.

Kavárna a její přidružené prostory má plochu 328m².

Víceúčelový divadelní sál s celkovou kapacitu 250 diváků o ploše 352m² včetně jeho zázemí.

Zázemí objektu o ploše 181m² obsahuje technické provozní zázemí, zázemí pro návštěvníky a zázemí personálu.

Zdravotní centrum o ploše 449m² obsahuje 9 samostatných ordinací, čekárny a potřebné zdravotnické zázemí.

Knihovna o ploše 165m² obsahuje výpůjční plochu s knihami a zázemí knihovny.

Veřejně přístupná terasa na střeše o ploše 365m2 obsahuje střešní kavárnu, multifunkční plochu, hrací a dětské koutky.

Investiční náklady

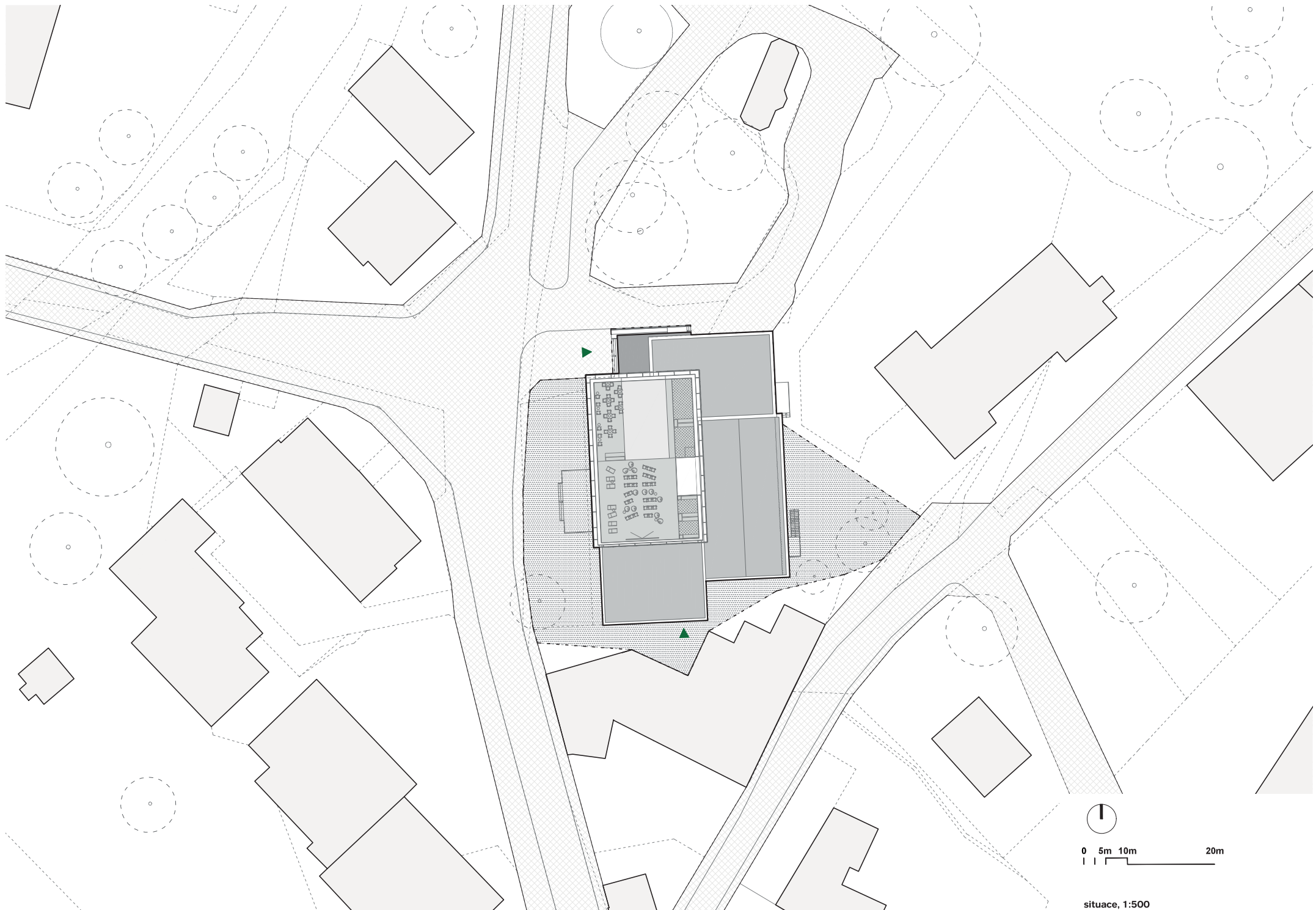
Stavba - interiér	23 800 000 Kč
Exteriér -fasáda	11 260 000 Kč
TZB	19 400 000 Kč
VRN	1 950 000 Kč
Projekční práce	3 420 000 Kč

Celkové náklady bez DPH	59 830 000 Kč
-------------------------	---------------

autor návrhu Mgr. A. Mostafa Tousson



ortofotomapa
(stávající stav)



0 5m 10m 20m

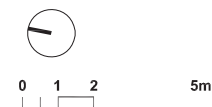
situace, 1:500





legenda:

- informační centrum
- kulturní centrum (kinosál se zázemím)
- společenské centrum (multifunkční prostor s kavárnou)
- veřejná část
- technická část



půdorys 1.NP, 1:150



1 přízemí
pokladna
kavárna
sál
2 patro
knihovna
zdravotnické centrum
3 patro
strožní terasa
lezní kulo

interier
vestibulu



pohled na jeviště
divadla/kina



legenda:

- knihovna
- zdravotní centrum
- veřejná část
- technická část



0 1 2 5m

půdorys 2.NP, 1:150

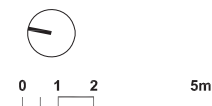


pohled na chodbu se
světlikem ve 2.NP



legenda:

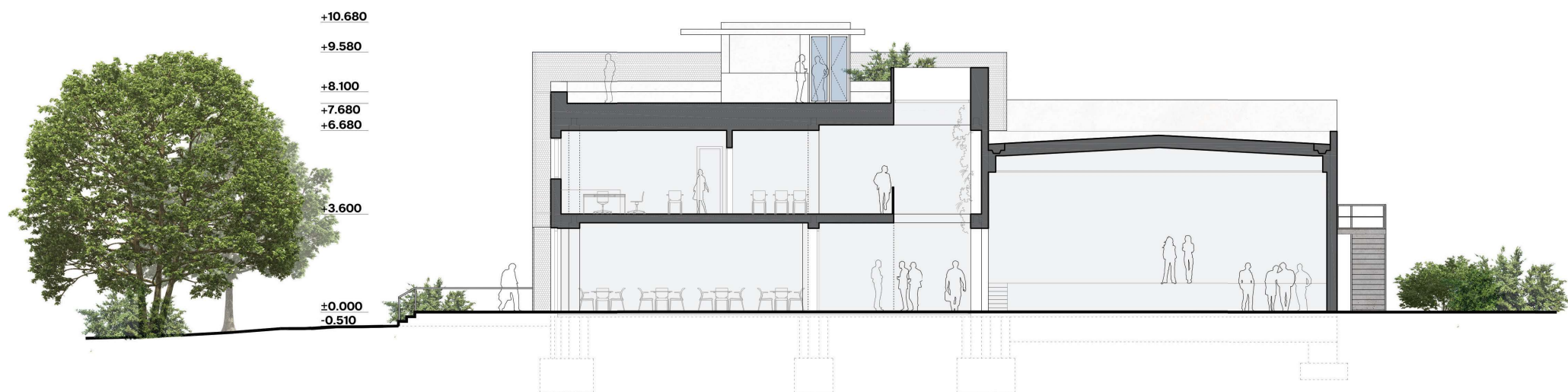
- multifunkční prostor
- kavárna a bar
- veřejná část



půdorys střechy, 1:150



střešní terasa s barem
a letním kinem



0 1 2 5m

příčný řez A-A, 1:150



0 1 2 5m

pohled západní, 1:150

+10.680
+9.580
+8.100
+7.900
+6.650

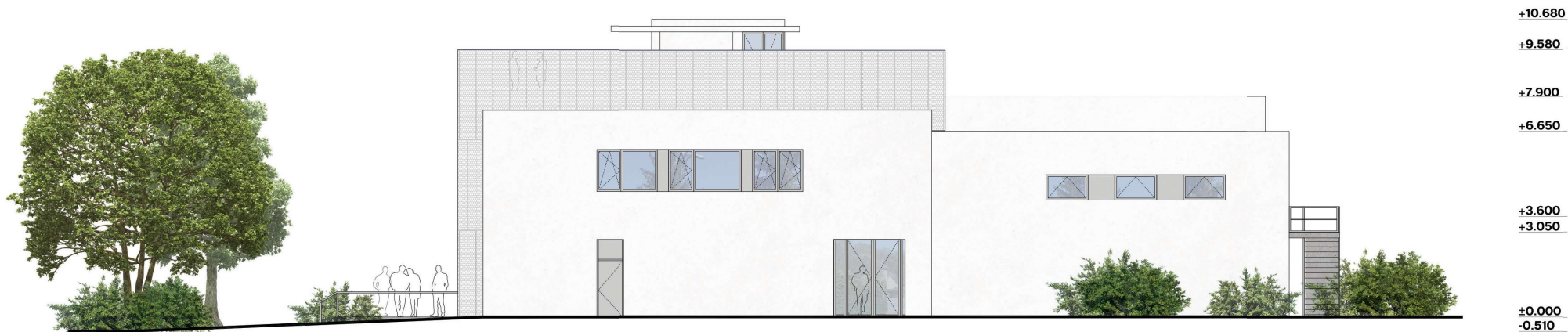
+3.600
+3.050

±0.000
-0.510



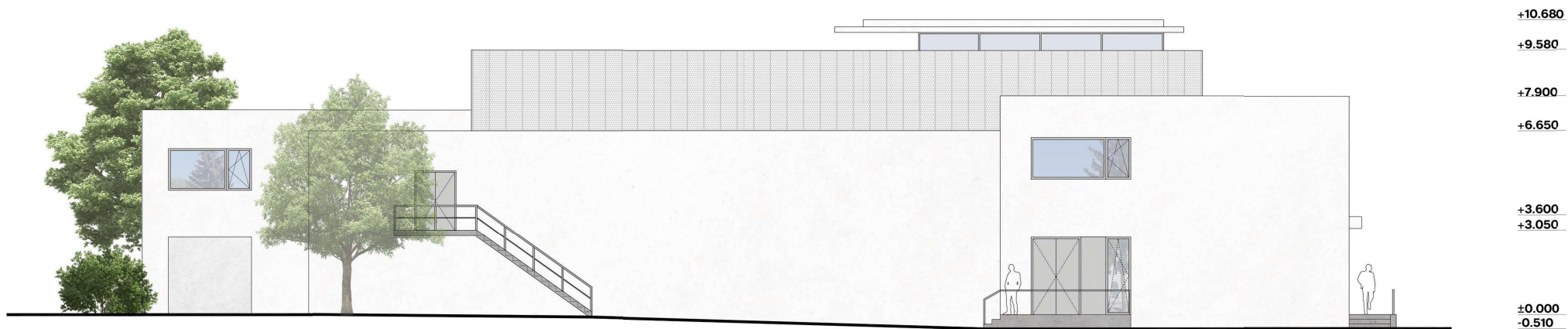
0 1 2 5m

pohled severní, 1:150

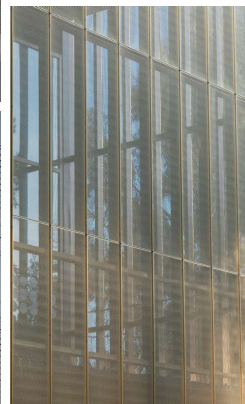
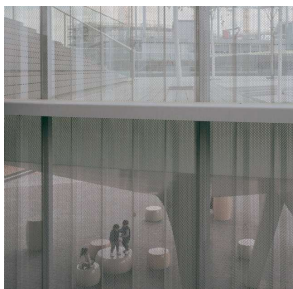
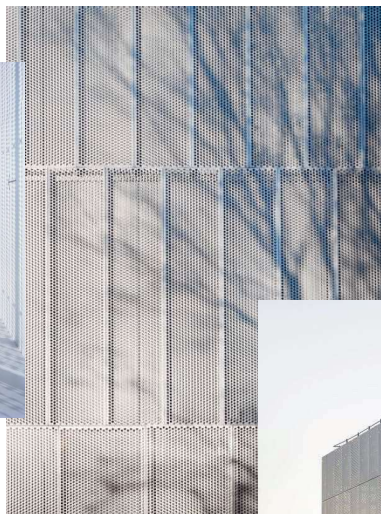


0 1 2 5m

pohled jižní, 1:150



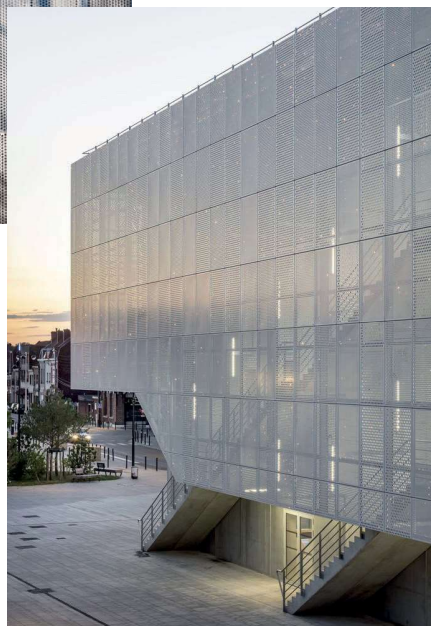
pohled východní, 1:150



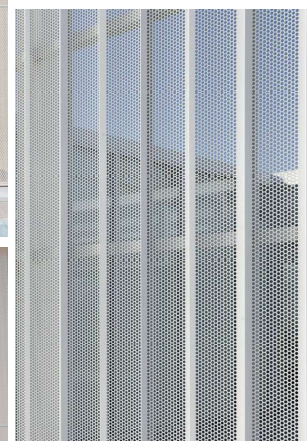
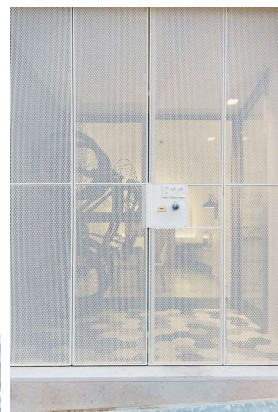
parter
v prostoru zadního
vstupu s venkovním
sezením



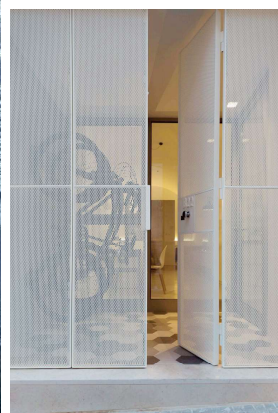
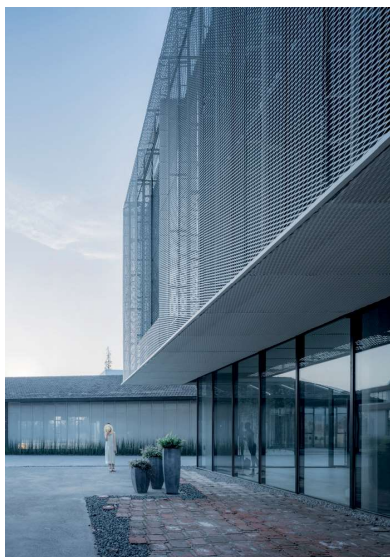
prosvícení fasády
skrz perforaci nebo čisté
zasklené plochy



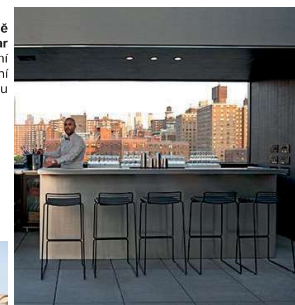
**předsazená
perforovaná fasáda**
vytváří abstraktní
čistou plochu
středového objemu,
okna ordinací
jsou ostíněny od
průhledů z ulice



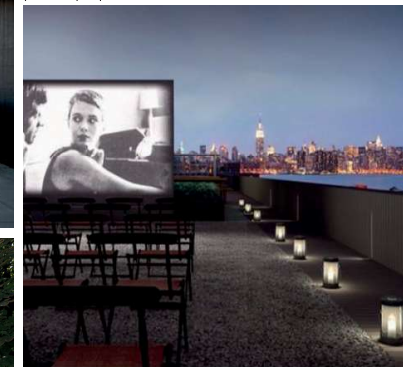
**velkoformátové
prosvícení parteru**
maximálně
propojuje interier s
exteriérem



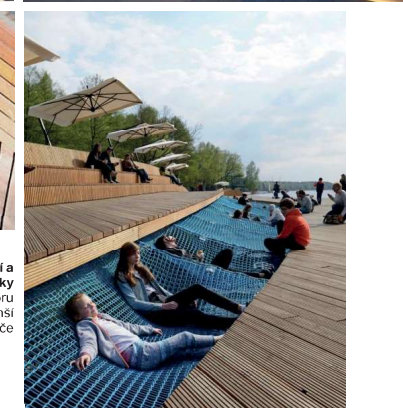
venkovní kuchyně
/ bar
umožňuje uzavření
zápultí mimo provozní
dobu



letní kino
v prostoru před barem
s demontovatelnou
plochou pro promítání



střešní terasa
jako prostor pro
setkávání, odpočinek a
společenské akce



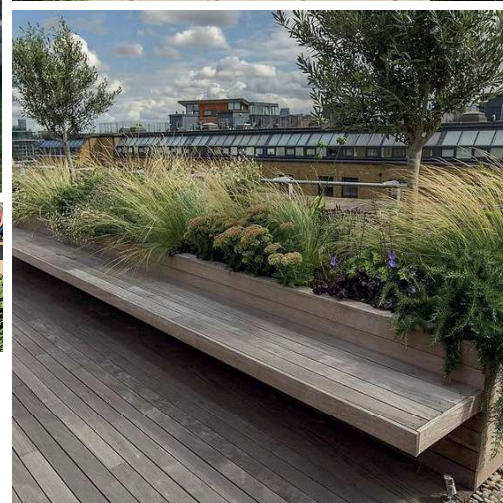
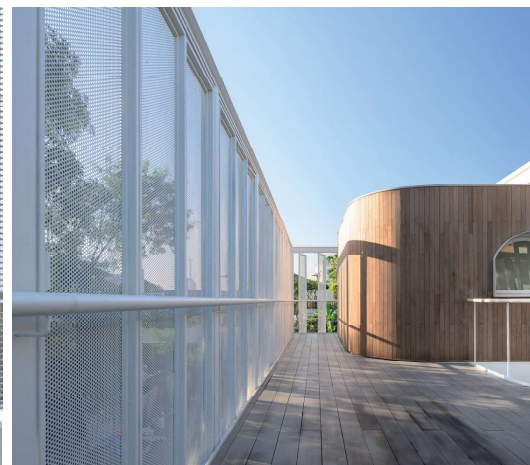
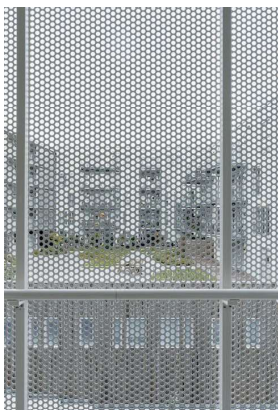
různé formy sezení
rozdělené podle funkcí
jednotlivých částí střechy
od skládacích lehkých
prvků po pohodlné
odpočinkové sezení



menší herní a
odpočinkové prvky
na části prostoru
střechy slouží pro menší
dětí i rodiče



transparentní fasáda
umožňuje průhled do
okolí a vymezuje prostor
terasy



zelená střecha
navržená na části plochy
zlepšuje spolu s ostatní
zelení microklima na terase
může zároveň splňovat i
edukační funkci a stát se
součástí výuky



mood board - střešní terasa, zeleň



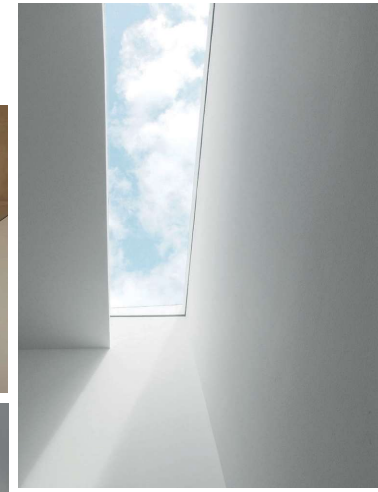
knihovna
s zateplující dřevěnou
podlahou doplněnou
barevnými akcenty v
jednotlivých odděleních
jako v knihovně Vozovna
v Praze



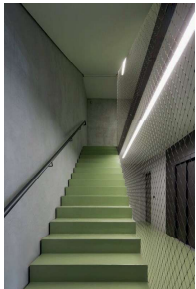
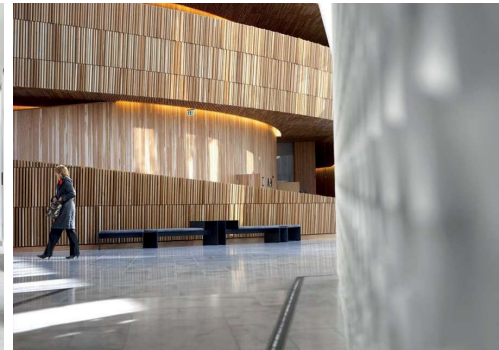
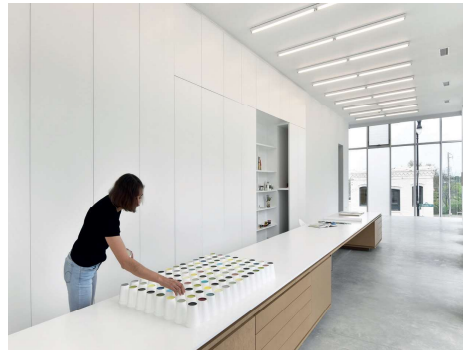
použitý mobiliář
doplňuje celkovou
barevnost, různé typy
sezení podle funkce
prostoru



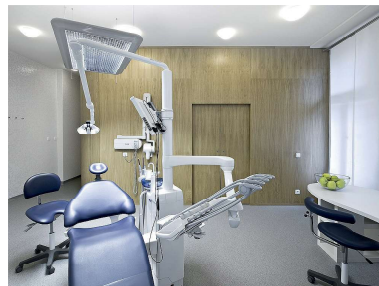
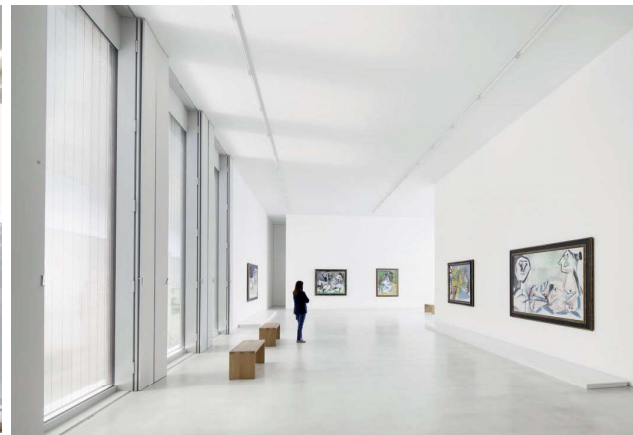
velkoformátová dlažba
navazuje dekorem na
původní mramorové
podlahy



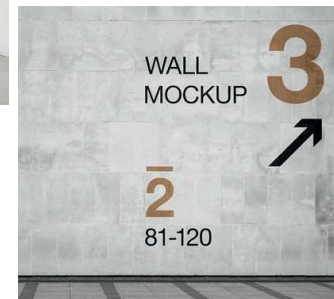
neprímé osvětlení
vytvořené velkých
čtvercovým světlikem
přivádí denní světlo do
středu dispozice



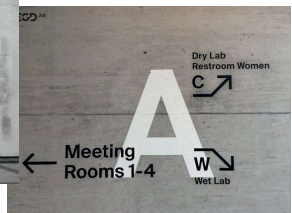
tlumená zelená barva
použitá na části stěn
interiéru doplňuje
neutrálně laděný prostor



ordinace
pojaté ve světlých barvách a
doplněné dřevěnými obklady
pro zateplení prostoru



výrazný orientační systém
a jednoduchá grafika
uplatňující se na plochách
čistých stěn



Podklady a použité reference:

- architektonická studie, autor návrhu Mgr. A. Mostafa Tousson, Tousson s.r.o.
- otevřené zdroje <https://www.archiweb.cz>, <https://cz.pinterest.com/>, <https://www.archdaily.com/>, <https://www.dezeen.com/>, <http://landezine.com/>
- Vozovna - pobočka městské knihovny v Praze Projekt|l architekti, <https://www.archiweb.cz/b/vozovna-pobočka-městské-knihovny-v-praze-a-kulturní-centrum-městské-casti-praha-3>
- Stomatologické centrum D.Vision, A1 architects, <https://www.dezeen.com/2010/03/12/d-vision-dental-clinic-by-a1-architects/>
- Manifesto, CHYBIK + KRISTOF, <https://www.archdaily.com/934039/manifesto-market-chybik-plus-kristof>
- With It Home / BodinChapa Architects, <https://www.archdaily.com/931421/witt-home-bodin-chapa-architects>
- Green Roof Education, <https://www.greenroofsny.com/greenroof-education>
- Taverny Medical Centre, MAAJ ARCHITECTES, <https://divisare.com/projects/419577-maaj-architectes-francois-xavier-da-cunha-leal-taverny-medical-centre>
- 55 Water Street, The Elevated Acre, Ken Smith, <http://ndagallery.cooperhewitt.org/gallery/6684341/55-Water-Street-The-Elevated-Acre>
- Manor Works, Sheffield, Architecture OO, <https://www.architecture00.net/00projects/2018/4/11/manor-works>
- Cinema étoile Cinémas Béthune / Olivier Palatre architectes, <https://www.archdaily.com/949759/cinema-ettoile-cinemas-bethune-olivier-palatre-architectes>
- Bruce Museum, EskewDumezRipple, <https://www.architectmagazine.com/project-gallery/bruce-museum>
- Loft B22. M+T architetti | Montalbò + Tanese <https://archello.com/project/loft-b22>
- Yangtze River – 8342 Cultural District / AND Studio, https://www.archdaily.com/944070/yangtze-river-8342-cultural-district-and-studio?ad_medium=gallery
- Opera House, Snohetta, <https://www.marmomac.com/en/modern-architecture-oslo-opera-house-by-snohetta-oslo-norway-2/>
- w&w-campus, wüstenrot & württembergische ag signage system kornwestheim 2018, Uebele, <https://www.uebele.com/en/projekte/orientierungssystem/w-w-campus.html#2>
- Bastian Gallery, <https://www.bastian-gallery.com/en/exhibitions/hans-hofmann-fury-painting-after-the-war/>
- Skylight House, Andrew Burges Architects, <https://www.archdaily.com/547018/skylight-house-andrew-burges-architects>
- Vitra, <https://www.vitra.com/en-cz/living/product/category/chairs>
- Fatboy, <https://www.fatboy.com/cz-en?gclid=CjwKCAIA8ov...BRAoEiwAOZogwaM3cUm8c4Ig73ZPm-JXwLLeCd8L7OyOkxWTX...jA68JYTOLI-QDEWBoCXAAQAvD...BwE>
- Fermob, <https://www.fermob.com/en>