

Strategický plán rozvoje městyse Komárov 2019 – 2025





1 OBSAH

1	Obsah.....	2
2	Úvod.....	4
2.1	Slovo starosty.....	4
2.2	Strategický plán a metodika zpracování.....	5
3	Analytická část	6
3.1	Úvodní informace.....	6
3.1.1	Základní údaje o městyse.....	6
3.1.2	Historie a poloha Komárova.....	6
3.1.3	Kulturní, historické památky a zajímavosti Komárova	8
3.2	Obyvatelstvo	8
3.2.1	Demografická situace.....	8
3.2.2	Struktura obyvatel podle vzdělání	9
3.2.3	Předpokládaný vývoj zastoupení dětí a seniorů	10
3.2.4	Sociální situace.....	10
3.2.5	Domácnosti a bydlení.....	11
3.2.6	Spolková, osvětová a informativní činnost	12
3.3	Dopravní a technická infrastruktura	14
3.3.1	Dopravní infrastruktura	14
3.4	Ekonomická situace městyse	16
3.4.1	Struktura podnikatelských subjektů působících v Komárově.....	16
3.4.2	Pozemky na území městyse.....	17
3.4.3	Trh práce	18
3.4.4	Struktura ekonomicky aktivních obyvatel městyse.....	18
3.4.5	Míra nezaměstnanosti	19
3.5	Občanská vybavenost	20
3.5.1	Školství	20
3.5.2	Zdravotní péče	20
3.5.3	Sociální péče	21
3.5.4	Kultura.....	21
3.5.5	Sport a tělovýchova	21
3.5.6	Pošta	22
3.6	Samospráva městyse	23
3.6.1	Městský úřad Komárov.....	23
3.6.2	Hospodaření městyse.....	24





3.7	Východiska pro návrhovou část.....	26
4	Návrhová část	27
4.1	Strategická vize	27
4.2	Strategické oblasti a cíle.....	28
4.3	Akční plán	29
4.4	Podpora realizace	37
5	Výsledky dotazníkového šetření veřejného mínění mezi obyvateli městyse Komárov.....	38
5.1	Struktura respondentů	38
5.1.1	Struktura respondentů podle pohlaví a věku	38
5.1.2	Struktura respondentů podle typu zaměstnání	40
5.1.3	Struktura respondentů podle typu domácnosti	42
5.1.4	Struktura respondentů podle délky života v městyse	43
5.2	Výsledky průzkumu veřejného mínění	45
5.2.1	Spokojenost s životem v Komárově.....	45
5.2.2	Situace a služby v Komárově	46
5.2.3	Vyhovující oblasti / věci v Komárově	54
5.2.4	Nevyhovující oblasti / věci v Komárově.....	56
5.2.5	Chybějící služby v Komárově	58
5.2.6	Návrhy na využití finančních prostředků městyse	59
5.2.7	Hlavní omezení dalšího rozvoje městyse.....	61
5.2.8	Získávání informací o dění v Komárově	62
5.2.9	Ochota se zapojit do aktivit pro rozvoj městyse	63





2 ÚVOD

2.1 Slovo starosty

Vážení spoluobčané,

dovolte nám představit Strategický plán rozvoje městyse Komárov na období 2019 – 2025. Městys doposud neměl k dispozici dlouhodobý koncepční plán rozvoje, který je velice důležitý nejen pro zastupitelstvo obce, ale také pro každého občana, který chce znát záměry samosprávy.

V tomto dokumentu jsou shrnuty cíle, priority a záměry, které budou ovlivňovat každodenní život v obci, ale především mají potenciál rozvíjet území obce a zvyšovat kvalitu života jejích občanů. Při zpracování dokumentu byly zohledněny a zapracovány výsledky dotazníkového šetření mezi obyvateli, které při tvorbě dokumentu v obci proběhlo. Nový strategický plán bude sloužit jako rozvojový dokument pro řízení a plánování střednědobého až dlouhodobého rozvoje.

Strategický plán je dále nutnou podmínkou při podávání žádostí na čerpání dotací z fondů Evropské unie.

Tento zpracovaný materiál, a především jeho návrhová část, ale není neměnný či dogmatický, v určitých periodách budeme jeho plnění vyhodnocovat a v případě potřeby také aktualizovat.

Závěrem bychom tímto rádi poděkovali všem aktivním spoluobčanům, členům pracovní skupiny i kolektivu zpracovatelů za odvedenou práci, při které jsme měli příležitost se společně zamyslet nad budoucím směřování naší obce. Pevně věříme, že se nám podaří využít všech příležitostí a bude naplněno co možná nejvíce ze stanovených cílů.

Jaroslav Klekner
starosta





2.2 Strategický plán a metodika zpracování

Základním plánovacím dokumentem obce, zakotveným v zákoně č. 128/2000 Sb., o obcích, je program rozvoje obce, tzv. strategický plán.

Strategický plán je zastřešující strategický dokument, který stanovením cílů, priorit a záměrů umožňuje soustředit a zaměřit pozornost městyse potřebným směrem. Pomocí strategickému plánu může Komárov lépe plánovat a hospodařit s finančními prostředky a efektivněji využívat finance z dotací a grantů. Strategický plán stanovuje vizi, záměry a cíle městyse a je dohodou občanů a zastupitelů o jeho budoucnosti.

Strategický plán města je základním dokumentem samosprávy pro řízení rozvoje města. Na základě situační analýzy strategický plán rozvoje definuje priority a záměry. Na strategický plán města navazuje tzv. Akční plán, bez kterého je strategický plán funkční jen omezeně. Akční plán města přináší konkrétní projekty a technická řešení záměrů města, je krátkodobější a pružně se mění s ohledem na možnosti a aktuální podmínky daného roku, měl by vymezit zásobník cílů (projektů).

Na plnění strategického plánu města je angažován celý úřad v čele s vedením městyse. Strategii podporují další návazné dokumenty a plány jako jsou rozpočet a rozpočtový výhled, územní plán, předpisy a regulace vydávané městem a další.

Bez schváleného strategického plánu rozvoje je řízení Komárova podstatně těžší a tříští se využitelný potenciál. Takto může Komárov napřít své síly správným směrem.

Metodika zpracování

Strategický plán vznikl od července 2019, kdy byla ustavena pracovní skupina a zahájeny práce pod vedením externí konzultantské firmy EQUICA, a.s. Strategický plán byl připravován ve spolupráci s pracovníky městského úřadu, členů zastupitelstva v čele se starostou a vedením města a se členy pracovní skupiny.

V rámci jednání pracovní skupiny byl vyhodnocen současný stav městyse a byla zvolena klasická konstrukce strategického plánu s cílem co nejvíce zmapovat silné a slabé stránky, příležitosti i ohrožení města (tzv. SWOT analýza) a dobrat se konkrétních oblastí strategických cílů zajišťujících stabilizaci a rozvoj městyse. Strategické cíle a priority byly voleny s ohledem na reálné možnosti městyse se zohledněním delší budoucnosti a jsou klíčové pro další realizaci strategického plánu

Současně proběhlo dotazníkové šetření mezi obyvateli Komárova, v rámci kterého byla zjišťována spokojenost či nedostatečnost občanů v různých oblastech služeb zajišťovaných městysem a také jejich doporučení a priority při správě Komárova. Výstupy šetření jsou důležitým příspěvkem pro stanovení konkrétních cílů strategie.

Na základě situační analýzy, výsledků dotazníkového šetření mezi obyvateli a SWOT analýzy městyse byla zpracována návrhová část strategického plánu, která definuje vizi a stanovuje oblasti řešení (prioritní osy). Současně je návrhová část doplněna o akční plán, který obsahuje konkrétní projektové záměry, projekty a akce, kterými městys bude realizovat jednotlivá opatření.

Strategický plán není statický dokument a bude nadále podrobován aktualizacím. Ty musí reagovat na aktuální stav plnění cílů a opatření a také reagovat na vnější podněty a potřeby.





3 ANALYTICKÁ ČÁST

3.1 Úvodní informace

3.1.1 Základní údaje o městysi

Městys Komárov (okres Beroun)	
Status	Městys
Typ sídla	Ostatní obce
ZUJ (kód obce)	531324
LAU 1 (Okres)	CZ0202 – Beroun
NUTS3	CZ020 – Středočeský kraj
NUTS2	CZ04 – Severozápad
Obec s pověřeným obecním úřadem	Hořovice
Obec s rozšířenou působností	Hořovice
Katastrální plocha (km ²)	6,15
Počet bydlících obyvatel k 1. 1. 2019	2 419
Nadmořská výška (m n.m.)	398
Zeměpisné souřadnice (WGS-84)	13° 51' 23" E, 49° 48' 24" N
První písemná zpráva (rok)	1263
PSČ	267 62

Zdroj: ČSÚ, k 1. 1. 2019

3.1.2 Historie a poloha Komárova

Městys Komárov se nachází v okrese Beroun, kraj Středočeský, 4 km jihozápadně od města Hořovice.

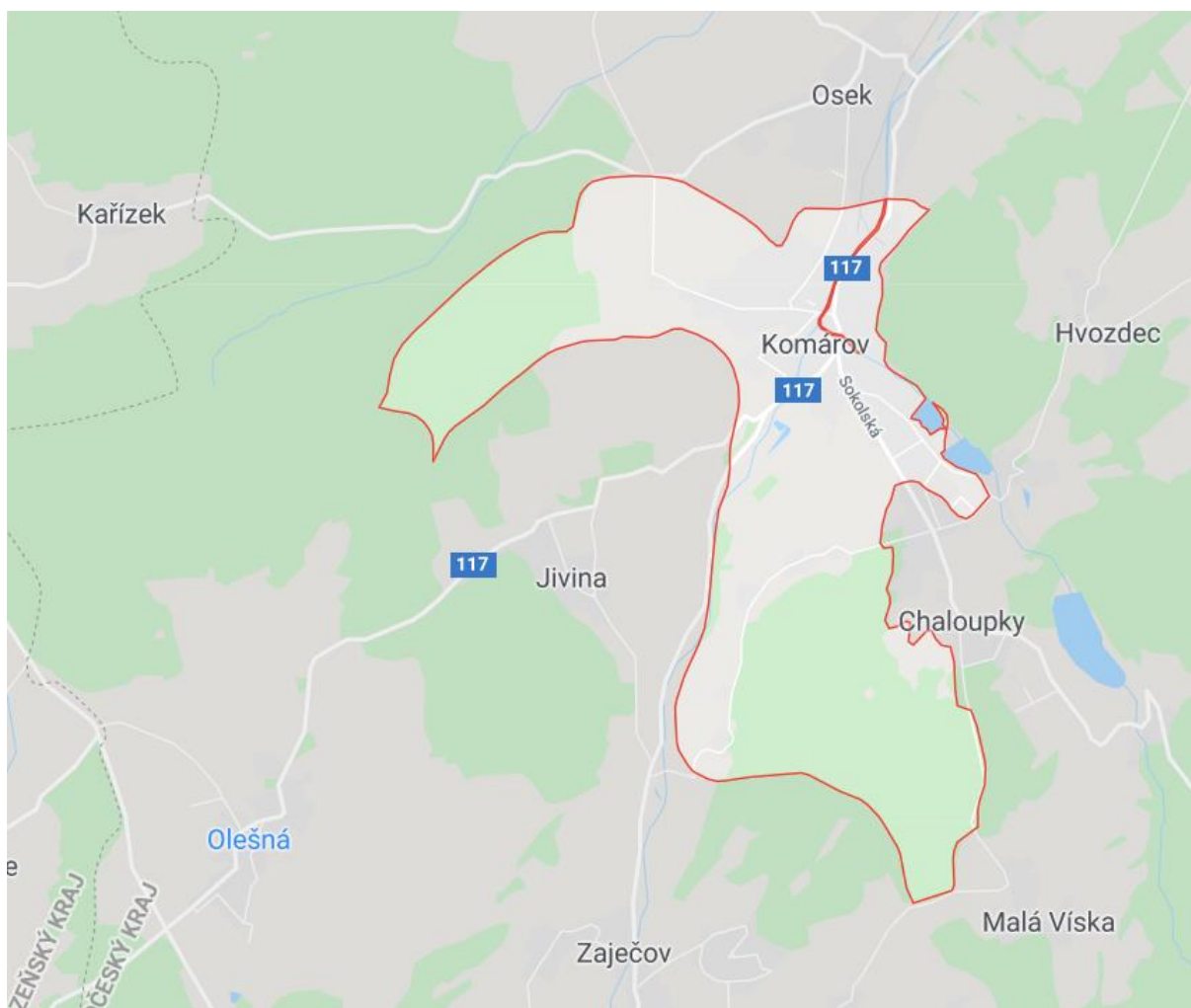
První písemná zmínka o obci Komárov pochází ze 13. května roku 1263, o Bohuslavovi z Komárova, coby předku rodu Pešíků, kteří drželi Komárovský statek až do roku 1602. Původní





sídlo tohoto rodu stávalo na místě dnešní budovy pošty a Muzea umělecké litiny. Pešíkové zde rozvinuli zpracování železné rudy těžené v okolí. Už ze 13. století pochází písemné zmínky o zpracování železa v našem regionu a dále z 15. století zmínky o železné huti, později složené z vysoké pece „Dýmačky“ a tří hamrů. Roku 1602 prodali Pešíkové Komárov s hutěmi Jindřichu Ottovi z Losu, jednomu z českých pánů popravených za účast na povstání proti Habsburkům v roce 1621 na Staroměstském náměstí v Praze. Konfiskací jeho majetku přešel Komárov, až do roku 1902, do vlastnictví šlechty panství Hořovického. Zde je významnou osobností hrabě Rudolf z Vrbna (1761 - 1823). Jeho čilý a podnikavý duch a technické vzdělání vedly k rozvoji železáren, které se staly ke konci 18. a počátku 19. století nejznámějším závodem doma i za hranicemi a sloužily jako vzor pro vznik dalších podniků. 20. listopadu 1852 koupil celé panství Fridrich Wilhelm von Hanau. Za panování Wilhelma z Hanau, od r. 1889, dalšího z majitelů, zaujímaly železářny výsostné postavení v zemi i Rakousko Uhersku. Proslulé byly především vysoko ceněné výrobky z umělecké litiny. Na slavné tradici slévárenské výroby byl ve 20. století postupně vybudován významný strojírenský závod. V roce 1902 kupuje železářny vídeňská firma C.T. Petzold a spol. Dne 1. října 1919 se stávají akciovou společností. Po znárodnění jsou železářny 5. února 1949 přejmenovány na závod BUZULUK Komárov u Hořovic.

Od 10. října 2006 byl obci vrácen status městyse.



**Obr. č. 1.: Situační mapa**Zdroj: <https://maps.google.com>**3.1.3 Kulturní, historické památky a zajímavosti Komárova**

Městys Komárov ctí i v současné době svoji historii spojenou s dolováním a zpracováním železných rud. Mezi stávající památky patří bezesporu komárovské muzeum umělecké litiny, jehož budova stojí na zachovaných základech a některých artefaktech původní středověké tvrze, přestavěné v roce 1888 na školu. Na náměstí se nachází vzácný sloup s orlem, který pochází z kolekce umělecké litiny v Hanavském pavilonu na Jubilejní výstavě roku 1891. Vzácnou památkou je i zde stojící litinová váza z roku 1918 jako Pomník SVOBODY. Další umělecké předměty lze spatřit v parčíku před muzeem i na procházce městysem. Krásu brdské krajiny a její historii lze objevovat také při putování po naučné stezce.

Městys Komárov se pyšní i několika slavnými rodáky. Mezi nejznámějšími jsou kanovník chrámu Sv. Víta, spisovatel a poslanec českého sněmu Vincenc Bradáč a světoznámý malíř, ilustrátor Zolových románů Heřman Němeček. Z velkých osobností, které v Komárově pobývaly, nelze opomenout Dominika Zafouka, sochaře, modelér monumentálních památek, medailí a šperků ze železné litiny.

3.2 Obyvatelstvo**3.2.1 Demografická situace**

Počet obyvatel, resp. dlouhodobé i krátkodobé trendy vývoje počtu obyvatel Komárova jsou klíčovými faktory ovlivňujícími ekonomický a sociální růst a rozvoj městyse.

3.2.1.1 Počet obyvatel Komárova

Dle statistiky z ČSÚ žilo v roce 2018 v Komárově u Hořovic 2 419 obyvatel, z toho 1 217 mužů a 1 202 žen. Věková struktura obyvatelstva představuje jednu ze základních charakteristik hodnotících demografický vývoj a naznačujících možné sociální hrozby a problémy v budoucnosti.

Téměř 84 % obyvatelstva tvořila skupina ve věku 15 – 64 let. Procentuálně nejnížší byla skupina obyvatel ve věku 0 – 14 let (necelých 14 %). Průměrný věk obyvatel je 43,8 let.

Počet obyvatel Komárova k 31. 12. 2018

Počet a věková struktura obyvatel	Celkem	0 – 14 let	15 – 64 let	65 a více let
Celkem	2 419	346	1549	524
Jen ženy	1 202	162	754	286
Jen muži	1 217	184	795	238

Zdroj: ČSÚ 2018, veřejná databáze



**Migrační a přirozený vývoj počtu obyvatel od roku 2008 – 2018**

Vývoj počtu obyvatel											
Rok	2008	2009	2010	2011	2012	2013	2014	2015	2016	2017	2018
Stav 1.1.	2 491	2 505	2 484	2 457	2 460	2 462	2 430	2 420	2 401	2 407	2 406
Narození	24	28	19	22	17	16	17	17	27	23	30
Zemřelí	20	19	24	22	27	38	23	26	20	25	25
Přistěhovalí	67	55	44	69	74	42	52	65	50	56	83
Vystěhovalí	57	85	64	66	62	52	56	75	51	55	75
Přírůstek přirozený	4	9	-5	-	-10	-22	-6	-9	7	-2	5
Přírůstek migrační	10	-30	-20	3	12	-10	-4	-10	-1	1	8
Přírůstek celkový	14	-21	-25	3	2	-32	-10	-19	6	-1	13
Stav 31.12.	2 505	2 484	2 459	2 460	2 462	2 430	2 420	2 401	2 407	2 406	2 419

Zdroj: ČSÚ 2018, veřejná databáze

I přes dlouhodobý mírný pokles počtu obyvatel městyse, odpovídá demografický vývoj obecným celorepublikovým trendům. Od roku 2008 počet obyvatel Komárova jen o něco málo klesl.

3.2.2 Struktura obyvatel podle vzdělání

Pro rozvoj městyse je při pohledu na obyvatelstvo kromě jeho věkové struktury důležitá především vzdělanostní struktura, která může do určité míry předurčovat situaci na místním trhu práce i celkový rozvojový potenciál městyse.

Z pohledu nejvyššího dosaženého stupně vzdělání byla při sčítání lidu, bytů a domů v roce 2011 v Komárově nejvíce zastoupena skupina obyvatel se středním vzděláním vč. vyučení bez maturity (793 obyvatel). Druhou nejpočetnější skupinu tvořili obyvatelé s úplným středním vzděláním s maturitou (618 obyvatel) a na třetím místě byli obyvatelé se základním vzděláváním vč. neukončeného vzdělání (346 obyvatel).

Obyvatelstvo podle nejvyššího ukončeného vzdělání k SLBD 2011¹

Obyvatelstvo	Celkem	Muži	Ženy
--------------	--------	------	------

¹ Sčítání lidu, bytů a domů 2011 – k rozhodnému okamžiku půlnoci z pátku 25. na sobotu 26. března 2011.



Obyvatelstvo ve věku 15 a více let		2 094	1 028	1 066
Z toho podle stupně vzdělání:	bez vzdělání	3	-	3
	základní včetně neukončeného	346	112	234
	střední vč. vyučení (bez maturity)	793	474	319
	úplné střední (s maturitou)	618	274	344
	nástavbové studium	45	10	35
	vyšší odborné vzdělání	16	6	10
	vysokoškolské	190	100	90

Zdroj: ČSÚ, SLBD 2011

3.2.3 Předpokládaný vývoj zastoupení dětí a seniorů

S ohledem na stabilní vývoj počtu obyvatel a věkové složení obyvatel městyse v roce 2018 lze předpokládat, že se i nadále bude udržovat podobný počet obyvatel, a to jak přirozeným vývojem (narozeními), tak i migrací (přistěhováním). Výraznější nárůst však nelze nyní předpokládat.

3.2.4 Sociální situace

3.2.4.1 Struktura obyvatelstva podle národnosti

K datu posledního sčítání lidu, bytů a domů bylo nejvíce obyvatel Komárova české národnosti (66 %). Téměř 32 % obyvatel Komárova národnost nevedlo.

Obyvatelstvo Komárova podle národnosti k SLBD 2011

Obyvatelstvo		Celkem (muži a ženy)	Muži	Ženy
Obyvatelstvo celkem		2 414	1 185	1 229
Z toho národnost:	česká	1 693	826	867
	moravská	1	1	-
	slezská	-	-	-
	slovenská	14	8	6
	německá	1	1	-
	polská	1	-	1
	romská	-	-	-
	ukrajinská	3	-	3
	vietnamská	4	3	1
	nevedeno	682	336	346





Zdroj: ČSÚ, SLBD 2011

3.2.4.2 Struktura obyvatel podle náboženské víry

V roce 2011 při sčítání lidu, bytů a domů 518 obyvatel Komárova nevedlo náboženskou víru a 465 obyvatel uvedlo informaci, že jsou bez náboženské víry.

Obyvatelstvo Komárova podle náboženské víry k SLBD 2011

Obyvatelstvo	Celkem (muži a ženy)	Muži	Ženy
Obyvatelstvo celkem	2 414	1 185	1 229
Věřící - nehlásící se k žádné církvi ani náboženské společnosti	105	39	66
Věřící - hlásící se k církvi, náboženské společnosti	112	56	56
Z toho:	Církev římskokatolická	45	47
	Církev československá husitská	-	-
	Českobratrská církev evangelická	1	1
	Náboženská společnost Svědkové Jehovovi	1	-
	Pravoslavná církev v českých zemích	1	-
Bez náboženské víry	1 095	572	523
Neuvedeno	1 102	518	584

Zdroj: ČSÚ, Veřejná databáze

3.2.5 Domácnosti a bydlení

K datu posledního sčítání lidu, bytů a domů v roce 2011 bylo v Komárově evidováno celkem 562 domů, z toho 465 trvale obydlených, 38 obydlených k rekreaci, zbylé byly označeny jako neobydlené. Počet domů se dlouhodobě drží v rovině. Mírný nárůst nastal po roce 1991.

Domovní fond v Komárově k SLBD 2011

Domy	Celkem	Rodinné domy	Bytové domy	Ostatní budovy
Domy úhrnem	562	501	54	7
Domy obydlené	465	409	53	3
fyzická osoba	393	390	2	1
obec, stát	7	2	4	1



Domy		Celkem	Rodinné domy	Bytové domy	Ostatní budovy
Z toho podle vlastnictví domu:	bytové družstvo	6	-	6	-
	spoluvlastnictví vlastníků bytů	47	9	38	-
Z toho podle období výstavby nebo rekonstrukce domu:	1919 a dříve	50	48	1	1
	1920 – 1970	184	153	30	1
	1971 – 1980	84	70	13	1
	1981 – 1990	68	61	7	-
	1991 – 2000	35	34	1	-
	2001 – 2011	37	36	1	-

Zdroj: ČSÚ, SLBD 2011

Obydlené byty podle právního důvodu užívání a počtu obytných místností k SLBD 2011

Byty		Celkem	Rodinné domy	Bytové domy	Ostatní budovy
Obydlené byty celkem		940	498	439	3
Z toho právní důvod užívání bytu:	ve vlastním domě	380	379	1	-
	v osobním vlastnictví	238	-	238	-
	nájemní	132	13	118	1
	družstevní	58	-	58	-
Z toho s počtem obytných místností:	1	42	10	32	-
	2	107	28	79	-
	3	284	118	164	2
	4	215	113	102	-
	5 a více	216	191	25	-

Zdroj: ČSÚ, SLBD 2011

Z výše uvedených údajů vyplývá, že většina bytů je v osobním nebo družstevním vlastnictví. Jen malou část bytového fondu má ve vlastnictví městyse Komárov.

3.2.6 Spolková, osvětová a informativní činnost

Obyvatelé Komárova jsou dle svého zájmu sdruženi do několika existujících spolků – Sbor dobrovolných hasičů Komárov, Fotbalový klub FK Komárov, ZO ČSCH Komárov –, TJ Sokol Komárov, FbC Sokol Komárov, LT Fénix z.s., ČRS MO Komárov a Český kynologický svaz ZKO Komárov – 296.





3.2.6.1 Spolky v Komárově a profil jejich činnosti

Sbor dobrovolných hasičů Komárov

Sbor má v současné době 113 členů, z toho 25 členů v zásahové jednotce. Jedním z hlavních bodů činnosti je práce s mladými hasiči a kvalitní akceschopnost JSDHO, která je zařazena ve skupině JPO III/2. Jednotka je předurčena jako záloha na stanici HZS Hořovice a pro dopravní nehody.

Webové stránky: <http://www.hasicikomarov.com>

Fotbalový klub FK Komárov

První zmínky o kopané v Komárově pocházejí z roku 1917, kdy několik nadšenců založilo "SK Union". Tento klub však nebyl organizován a neměl dlouhého trvání. Oficiální vznik organizované kopané se datuje k 1. květnu 1924. V současné době má klub A mužstvo, B mužstvo, dorost, starší i mladší žáci, starší i mladší přípravky a staré gardy.

Webové stránky: www.fk-komarov.wbs.cz

TJ Sokol Komárov

Tělocvičná jednota Sokol Komárov je dobrovolným sdružením občanů na základě registrace Ministerstva vnitra ČR z roku 1992. Hlavním posláním TJ Sokol Komárov je organizovat a rozvíjet pravidelnou činnost tělovýchovných a sportovních aktivit pro zájemce a vytvářet podmínky pro jejich zajištění. V současnosti TJ Sokol Komárov sdružuje oddíl volejbalu, oddíl nohejbalu, odbor všestrannosti a oddíl turistiky. Pro sportování využívá vlastní sokolovnu – dva sály, volejbalové hřiště a víceúčelové hřiště (čtyři volejbalová hřiště). Počet členů 470

Webové stránky: <http://www.tj-sokol-komarov.wbs.cz>

FbC Sokol Komárov

Florbalový tým TJ SOKOL KOMÁROV funguje již několik let. V oddílu aktuálně působí věkové kategorie mladší žáci ve věku 6 – 14 let a tým od 15-ti let výše. Klub se účastní různých turnajů.

Webové stránky: <https://florbalkomarov.webnode.cz>

LT Fénix z.s.

LT Fénix z.s. je zapsaný spolek, který vznikl v květnu roku 2015, po osamostatnění se od Domečku Hořovice. Pořádá letní tábory na táborové základně ve Vranovicích, různé soutěže a pochody (např. Chaloupecká vločka – závod na lyžích v létě, Vánoční pochod na Jordán).

Webové stránky: www.ltfenix.cz

Český kynologický svaz ZKO Komárov – 296

Organizace se léta věnuje výcviku sportovní kynologie a provozuje cvičný prostor, který se nachází na okraji lesa u Městyse Komárov, máme k dispozici rozlehlý a klidný prostor na okraji lesa. Zázemí nám tvoří kotce pro psy a kvalitní udržované překážky a ostatní vybavení.





Webové stránky: <https://zkokomarov.webnode.cz/>

3.3 Dopravní a technická infrastruktura

V rámci této kapitoly je popsána základní charakteristika stavu technické infrastruktury, tedy zásobování energiemi, vodou, plynem apod.

Kanalizace byla dokončena v roce 2005, splacena v roce 2019. Městys je napojen na čistírnu odpadních vod v obci Osek – v následujících letech proběhne přepojení na čistírnu odpadních vod v městě Hořovice.

3.3.1 Dopravní infrastruktura

3.3.1.1 Silniční síť

Městys Komárov vynakládá na rekonstrukce a opravy silnic průběžně nemalé prostředky, řada místních komunikací a chodníků je ve dobrém stavu. Současně se najdou lokality, na které je nutné se v budoucnu soustředit. Úřad má seznam investičních akcí s uvedením předpokládaných nákladů a časového harmonogramu. Realizace akcí bude závislá na finančních možnostech městyse, příp. na získání dotací. Seznam investičních akcí byl aktualizován a slouží jako podklad pro zpracování Akčního plánu.

3.3.1.2 Doprava v klidu

Potřeba odstavných stání je zajištěna částečně individuálně na pozemcích majitelů. Parkování v obytných částech není vždy dostatečně pokryto. Bude nutné zpracovat studii zklidnění dopravy především hlavního tahu a středu městyse.

3.3.1.3 Individuální doprava

Dle statistických údajů více jak 33 % ekonomicky aktivních obyvatel dojíždí za zaměstnáním mimo městys. Vzhledem k velikosti a umístění městyse je poměr individuální automobilové dopravy v optimálním poměru k ostatní dopravě (autobusy, pěší provoz).

3.3.1.4 Železniční síť

Nejbližší železniční zastávka je v Hořovicích a je vzdálena od Komárova 7 km. Je zavedeno pravidelné spojení.

3.3.1.5 Cyklistická doprava

V rámci mikroregionu vedou přes Komárov dvě cyklotrasy:

- Mezinárodní cyklotrasa č. 3 – Praha, Plzeň, Domažlice, hraniční přechod se SRN Všeruby / Eschlkam
- Česká cyklotrasa č. 0006 – Zbiroh – Rpety

3.3.1.6 Hromadná doprava





V Komárově je zajišťována pravidelná linková autobusová doprava prostřednictvím regionálního dopravce.





3.4 Ekonomická situace městyse

Cílem kapitoly je popsat ekonomickou charakteristiku Komárova, tzn. hospodaření městyse a stav podnikatelského prostředí. O struktuře hospodářství vypovídá jednak ekonomická aktivita obyvatelstva a jednak zaměření podnikatelských subjektů.

3.4.1 Struktura podnikatelských subjektů působících v Komárově

K 31. 12. 2018 bylo v Komárově registrováno celkem 541 podnikatelských subjektů, z toho 249 subjektů se zjištěnou aktivitou. Nejvíce podniků je zaměřeno na oblast velkoobchodu a maloobchodu, opravy a údržbu motorových vozidel (54 aktivních podniků), dále na oblast průmyslu (50 aktivních podniků) a na stavebnictví (39 aktivních podniků).

Podnikatelské subjekty podle převažující činnosti k 31. 12. 2018

Činnost podnikání	Registrované podnikatelské subjekty	Podnikatelské subjekty se zjištěnou aktivitou
Celkem	541	249
A Zemědělství, lesnictví, rybářství	22	10
B-E Průmysl celkem	76	50
F Stavebnictví	79	39
G Velkoobchod a maloobchod; opravy a údržba motorových vozidel	137	54
H Doprava a skladování	18	10
I Ubytování, stravování a pohostinství	15	3
J Informační a komunikační činnosti	6	3
K Peněžnictví a pojišťovnictví	12	5
L Činnosti v oblasti nemovitostí	31	3
M Profesní, vědecké a technické činnosti	54	29
N Administrativní a podpůrné činnosti	8	6
O Veřejná správa a obrana; povinné sociální zabezpečení	2	2
P Vzdělávání	8	5
Q Zdravotní a sociální péče	9	7
R Kulturní, zábavní a rekreační činnosti	9	1
S Ostatní činnosti	43	20

Zdroj: ČSÚ, veřejná databáze





Většina podnikatelských subjektů na území městyse jsou fyzické osoby, a to zejména fyzické osoby podnikající dle živnostenského zákona. V Komárově je 10 obchodních společností a 3 zemědělstí podnikatelé.

Podnikatelské subjekty podle právní formy k 31. 12. 2018

Podnikatelské subjekty	Registrované podniky	Podniky se zjištěnou aktivitou
Celkem	541	249
Fyzické osoby	445	212
Fyzické osoby podnikající dle živnostenského zákona	413	192
Fyzické osoby podnikající dle jiného než živnostenského zákona	22	12
Zemědělstí podnikatelé	7	5
Právnícké osoby	96	37
Obchodní společnosti	37	26
Akciové společnosti	2	2
Družstva	1	1

Zdroj: ČSÚ, Veřejná databáze

3.4.2 Pozemky na území městyse

Území městyse rozkládající se na katastrální ploše 615,95 ha (6,15 km²) se dělí na zemědělskou půdu (43,7 % území) a nezemědělskou půdu (56,3 % území).

Druhy pozemků (ha) v Komárově k 31. 12. 2017

	Výměna (ha) k 31. 12. 2017	Výměna (ha) k 31. 12. 2018
Celkový výměra	615,95	615,95
Zemědělská půda	269,29	269,17
Orná půda	139,01	139,01
Chmelnice	-	-
Vínice	-	-
Zahrada	39,84	39,79
Ovocný sad	2,73	2,73





	Výměna (ha) k 31. 12. 2017	Výměna (ha) k 31. 12. 2018
Trvalý travní porost	87,72	87,65
Nezemědělská půda	346,66	346,78
Lesní pozemek	258,29	258,29
Vodní plocha	13,07	13,07
Zastavená plocha a nádvoří	26,86	27,00
Ostatní plochy	48,44	48,43

Zdroj: ČSÚ, Veřejná databáze

3.4.3 Trh práce

3.4.4 Struktura ekonomicky aktivních obyvatel městyse

Úroveň dosaženého vzdělání obyvatelstva je předpokladem pro zapojení na trhu práce. Obyvatelstvo je členěno na ekonomicky aktivní a ekonomicky neaktivní. Pro ekonomiku je podstatné obyvatelstvo ekonomicky aktivní, tj. obyvatelstvo v produktivním věku, které působí na trhu práce, ať už v zaměstnání nebo v nezaměstnanosti.

Obyvatelstvo městyse podle ekonomické aktivity k SLÁB 2011

			Celkem	Muži	Ženy
Ekonomicky aktivní celkem			1 359	738	621
v tom	zaměstnaní		1 065	595	470
	z toho podle postavení v zaměstnání	zaměstnanci	868	478	390
		zaměstnavatelé	13	11	2
		pracující na vlastní účet	85	61	24
	ze zaměstnaných	pracující důchodci	41	27	14
		ženy na mateřské dovolené	19	-	19
nezaměstnaní			294	143	151
Ekonomicky neaktivní celkem			1 499	651	848
z toho	nepracující důchodci		687	258	429
	žáci, studenti, učni		463	247	216
Osoby s nezjištěnou ekonomickou aktivitou			287	143	144

Zdroj: ČSÚ, Veřejná databáze





3.4.5 Míra nezaměstnanosti

Komárov se nachází v regionu s poměrně příznivou situací na trhu na práce. Dlouhodobě je zde míra nezaměstnanosti 1,4 %, což je nižší než celorepublikový průměr (1,7%)

Nezaměstnanost v obcích ČR k 31. 10. 2019

Nezaměstnanost v obcích ČR k 31. 10. 2019				
Obyvatelstvo 15 – 64	Uchazeči o zaměstnání	Z toho dosažitelní uchazeči o zaměstnání	Podíl nezaměstnaných osob v %	Volná místa
1 549	27	22	1,4	58

Zdroj: ČSÚ, Veřejná databáze





3.5 Občanská vybavenost

3.5.1 Školství

Strategie území správního obvodu ORP Hořovice na období 2015 – 2024 uvádí, že občanská vybavenost je v části základního školství v tomto regionu kapacitně dostatečná (69% obsazenost), zatímco v části mateřského školství je kapacita nedostatečná.

V Komárově je v současné době jedna mateřská škola a jedna základní škola.

Mateřská škola má kapacitu 96 dětí a její obsazenost je 100 %.

Základní škola má podle dnešních kritérií kapacitu 350 žáků a její obsazenost se pohybuje okolo 90 %.

V současné době, kdy dochází k dělené výuce a k výuce v jednotlivých skupinách, lze stávající stav hodnotit jako nedostačující. Zájmové vzdělávání organizované školou je realizováno v budově základní školy. Zájem a obsazenost je vyhovující.

Kromě toho jsou v Komárově aktivity zájmového vzdělávání realizovány dalšími subjekty (SVČ Domeček Hořovice, soukromá ZUŠ a další). I těmto subjektům zapůjčuje prostory škola, část aktivit SVČ je realizována v budově na náměstí Oty z Losu.

3.5.2 Zdravotní péče

V současné době na území ORP Hořovice pracuje celkem 26 lékařů (zdroj: Strategie území správního obvodu ORP Hořovice, 2015). Přímo v Komárově v rámci primární péče sídlí 2 ordinace praktických lékařů pro dospělé. Jejich počet má však problematickou vypovídací hodnotu, neboť někteří specialisté zde ordinují např. jeden den v týdnu a někteří pouze několik hodin týdně. Výsledky dotazníkového šetření potvrzují, že tato nabídka je pro občany nedostatečná. Zcela zde chybí lékařská služba primární pro děti a dorost, nedostatečné je zajištění zubní péče (pro děti i dospělé).

Dále je v Komárově Domov s pečovatelskou službou. Jeho kapacita je taktéž naplněna. Potenciálně by bylo možné jeho kapacitu navýšit další přístavbou.

Na území ORP Hořovice je jedno zdravotnické zařízení (Nemocnice Hořovice), další jsou dostupná v Berouně, v Praze, Příbrami, popř. v Plzni. Nenachází se zde léčebna pro dlouhodobě nemocné. Záchraná služba a dopravní zdravotní služba je pouze v Hořovicích.

Stav zdravotnických zařízení v Komárově

Ordinace	Počet
Samostatná ordinace praktického lékaře pro dospělé	2
Ordinace ORL	1
Ordinace gynekologie	1





Ordinace zubní	1
Zařízení lékařské péče (lékárny)	1

3.5.3 Sociální péče

Městys Komárov provozuje Dům s pečovatelskou službou (DPS), který je určen pro občany pobírající starobní nebo invalidní důchod, jejich celkový zdravotní stav je takový, že nepotřebují komplexní ústavní péči, ale potřebují služby pečovatelského charakteru. Umožňuje obyvatelům vedení poměrně samostatného života tím, že je jim poskytováno vhodné ubytování, základní péče a podle dispozic DPS předem uzavřené smlouvy na služby převážně pečovatelského charakteru, pro které je zejména DPS zřízen.

Kapacita DPS je naplněna a potřeba jeho rozšíření se promítne do strategických cílů.

Dále jsou v Komárově zajišťovány sociální služby prostřednictvím organizace Domov na Výsluní Hořovice, se kterým má městys uzavřenou smlouvu.

3.5.4 Kultura

V Komárově je obecní knihovna, která se nachází přímo v domě s pečovatelskou službou. Aktivně registrovaných čtenářů má knihovna 409, z toho 153 dětí a mládeže do osmnácti let. Návštěvníci knihovny čítají počet 6 359, včetně návštěvníků na internetu 700, návštěvníci kulturních a vzdělávacích akcí 900. V knihovně je zaveden také internet, a to na čtyřech počítačích, které mohou návštěvníci knihovny bezplatně využívat. Dlouhodobě se knihovna potýká s nedostatkem místa. Potenciálně by se mohla přestěhovat do přízemí kulturního domu.

Dále je městys zřizovatelem komárovského muzea. Ve správě městyse je zajištění chodu muzea včetně údržby a rekonstrukce budovy. Expozice byla darována a je ve správě NTM v Praze, jež zajišťuje ošetření a případné restaurování exponátů. V blízké době je plánována rekonstrukce budovy muzea.

Městys je od letošního roku majitelem kulturního domu, který byl odkoupen od odborové organizace firmy Buzuluk. Stav objektu odpovídá jeho stáří, některé vybavení je morálně zastaralé. V objektu je současně využíván především kinosál. Předmět a způsob využití kulturního domu byl již před zahájením tvorby strategického plánu několikrát diskutován. Strategický plán v návrhové části spojuje nutnost zhodnocení investice do koupi kulturního domu a zohledňuje prioritní potřeby identifikované v rámci analýzy včetně dotazníkového šetření.

V Komárově jsou kulturní akce organizovány jak městským úřadem, tak i pomocí veřejnosti a občanských spolků. Mezi tradičně pořádané akce patří např. Divadelní festival Pešík, adventní zájezdy, taneční kurz mládeže a další.

3.5.5 Sport a tělovýchova

V oblasti sportovního a rekreačního vyžití jsou v Komárově k dispozici:

- Fotbalové hřiště (FK Komárov)
- Sokolovna





- Tenisové kurty
- Dětská hřiště pro děti od 3 – 6 let

Obyvatelé městyse se mohou přihlásit do několika existujících spolků., rovněž mohou využívat sportovní zařízení i v okolních obcích a městech.

V současné době je v přípravě řešení nedostatečné kapacity vnitřních i venkovních sportovních prostor pro potřeby základní školy.

3.5.6 Pošta

Poštovní úřad je umístěn v centru městyse v blízkosti městského úřadu (nám. Otty z Losu 15, Komárov).





3.6 Samospráva městyse

3.6.1 Městský úřad Komárov

Městys Komárov	
Typ obecního úřadu	Obec se základním rozsahem přenesené působnosti
Adresa	nám. Míru 204, 267 62 Komárov
IČ	00233382
ID datové schránky	chcbdkx
Bankovní spojení	363885389/0800
Telefon	+420 311 572 330
E-mail	podatelna@ikomarov.cz
Webové stránky	www.ikomarov.cz
Úřední hodiny	Po, St 7:00 - 11:30 12:00 - 17:00 Čt 7:00 - 11:30 12:00 - 15:00
Zastupitelé městyse	15 zastupitelů Radě městyse (5 členů)
Komise a výbory	Finanční výbor Kontrolní výbor Komise sociální Grantová komise Komise pro kulturu, mládež, sport a volný čas Komise pro rozvoj městyse, výstavbu a ochranu ŽP Komise pro bezpečnost, prevenci a krizové řízení
Zřizované organizace	Mateřská škola Základní škola Obecní knihovna – kulturní zařízení Dům s pečovatelskou službou Zásahová jednotka SDH





3.6.2 Hospodaření městyse

Celkové příjmy městyse se v obou rozpočtových obdobích pohybují v rozmezí od 40 mil. Do 44 mil. Kč. Nejvýznamnější podíl na příjmech městyse mají daňové příjmy, které tvoří cca 80 %, nedaňové příjmy pak okolo 20 %. Dotační příjmy tvořily v roce 2017 0 % a v roce 2018 1 %.

Údaje o plnění příjmů a výdajů za rok 2017 (v tis. Kč)

Licence: DUTX

XCRGBZUC / ZU1 (01012017 / 01012017)

I. PLNENÍ ROZPOCTU PRIJMU

Text	Schválený rozpočet	Rozpočet po změnách	Skutečnost
Danové příjmy	29 923 000,00	31 896 000,00	32 913 987,41
Nedanové příjmy	2 964 000,00	2 904 000,00	2 735 449,63
Kapitalové příjmy	1 672 000,00	1 672 000,00	1 618 180,00
Prijaté transfery	1 464 100,00	2 455 602,00	3 569 091,20
Příjmy celkem	36 023 100,00	38 927 602,00	40 836 708,24

Licence: DUTX

XCRGBZUC / ZU1 (01012017 / 01012017)

II. PLNENÍ ROZPOCTU VYDAJU

Text	Schválený rozpočet	Rozpočet po změnách	Skutečnost
Bezne výdaje	24 214 100,00	25 187 602,00	23 510 896,86
Kapitalové výdaje	34 645 000,00	36 576 000,00	29 455 613,50
Výdaje celkem	58 859 100,00	61 763 602,00	52 966 510,36

Saldo příjmu a výdaje (Příjmy-Výdaje)	22 836 000,00-	22 836 000,00-	12 129 802,12-
--	-----------------------	-----------------------	-----------------------

Údaje o plnění příjmů a výdajů za rok 2018

Licence: DUTX

strana 2 / 9

XCRGBZUC / ZUC (01012018 / 01012018)

I. PLNENÍ ROZPOCTU PRIJMU

Text	Schválený rozpočet	Rozpočet po změnách	Skutečnost
Danové příjmy	33 155 000,00	37 385 000,00	37 161 980,75
Nedanové příjmy	2 931 000,00	3 301 600,00	3 196 796,70
Kapitalové příjmy	1 550 000,00	670 000,00	670 000,00
Prijaté transfery	945 000,00	1 597 648,00	3 039 932,60
Příjmy celkem	38 581 000,00	42 954 248,00	44 068 710,05

Licence: DUTX

strana 4 / 9

XCRGBZUC / ZUC (01012018 / 01012018)

II. PLNENÍ ROZPOCTU VYDAJU

Text	Schválený rozpočet	Rozpočet po změnách	Skutečnost
Bezne výdaje	30 611 000,00	31 858 248,00	27 940 334,28
Kapitalové výdaje	5 026 000,00	6 857 000,00	5 961 949,51
Výdaje celkem	35 637 000,00	38 715 248,00	33 902 283,79

Saldo příjmu a výdaje (Příjmy-Výdaje)	2 944 000,00	4 239 000,00	10 166 426,26
--	---------------------	---------------------	----------------------





Rozpočtová odpovědnost / výpočet od roku 2016)		
1	Příjem v roce 2018	42 625
2	Příjem v roce 2017	39 393
3	Příjem v roce 2016	39 669
4	Příjem v roce 2015	38 177
5	Průměr příjmů za poslední 4 roky	39 966
6	účet 281 - Krátkodobé úvěry	0
7	účet 282 - Eskontované krátkodobé dluhopisy (směnky)	0
8	účet 283 - Krátkodobé závazky z vydaných dluhopisů	0
9	účet 289 - Jiné krátkodobé půjčky	0
10	účet 322 - Směnky k úhradě	0
11	účet 326 - Přijaté návratné finanční výpomoci krátkodobé	0
12	účet 362 - Krátkodobé závazky z ručení	0
13	účet 451 - Dlouhodobé úvěry	12 847
14	účet 452 - Přijaté návratné finanční výpomoci dlouhodobé	0
15	účet 453 - Dlouhodobé závazky z vydaných dluhopisů	0
16	účet 456 - Dlouhodobé závazky z ručení	0
17	účet 457 - Dlouhodobé směnky k úhradě	0
18	Dluh celkem	12 847

Zdroj: Monitor Státní pokladna

Rezervy na účtech k 30. 11. 2019 jsou 39 500 000,- Kč





3.7 Východiska pro návrhovou část

Níže zpracovaná SWOT analýza je jedním z možných postupů systematického a přehledného zachycení poznatků a názorů pracovní skupiny o současné situaci v Komárově, vyváženě prezentuje pohled na minulost a současnost a pohled na budoucnost městyse a pomáhá při formulaci strategických cílů.

<p>Silné stránky</p> <ul style="list-style-type: none"> ▪ Příroda, Brdy – CHKO ▪ Nabídka volnočasových aktivit ▪ Šikovné děti na sport ▪ Dlouhodobě stabilní finance městyse ▪ Školství – nabídka stupňů vzdělávání a zájmového vzdělávání ▪ Silná spolková činnost ▪ Nabídka kulturních akcí ▪ Poloha městyse ▪ Dobrá dopravní obslužnost ▪ Nabídka základní zdravotní péče ▪ Péče o seniory (DPS) ▪ Knihovna ▪ Muzeum umělecké slitiny ▪ Nabídka občanské vybavenosti a možností pro ostatní městyse 	<p>Slabé stránky</p> <ul style="list-style-type: none"> ▪ Veřejná zeleň – nedostatečná péče a rozvoj ▪ Parkování – náměstí, sídliště ▪ Vybavení školy – odborné učebny, sociální zařízení, sportovní činnost ▪ Chybí klidové zóny – hřiště ▪ Nedostatečné zázemí pro kulturní akce ▪ Dlouhodobě nízké investice do majetku městyse (DPS, škola, bytový dům) ▪ Chybí startovací byty pro mladé rodiny ▪ DPS – za hranou kapacity ▪ Malá komunikace s občany ▪ Malá disciplína v rámci odpadového hospodářství ▪ Nedostatečný podíl na čerpání dotací ▪ Malý katastr městyse
<p>Příležitosti</p> <ul style="list-style-type: none"> ▪ Podpora zkvalitnění internetové komunikace mezi obyvateli a obcí ▪ Využití kulturního domu – multifunkce ▪ Zvýšení čerpání dotací z EU a národních fondů ▪ Využití a rozvoj kapacity a pozemků ZŠ / MŠ ▪ Vytvoření „infrastruktury“ pro kvalitní trávení volného času ▪ Rozvoj služeb pro seniory ▪ Rozvoj spolupráce v rámci mikroregionu – členství a spolupráce s MAS Brdy a Mikroregionem Hořovicko ▪ „Středisková obec“ ▪ Sloučení obcí ▪ Podpora a rozvoj spolkového života v Komárově 	<p>Hrozby</p> <ul style="list-style-type: none"> ▪ Odliv mladých a vzdělaných obyvatel v produktivním věku ▪ Odchod lékařů ▪ Zvyšování počtu sociálně slabých ▪ Stárnutí populace ▪ Snížení pocitu bezpečnosti ▪ Nedostatečná kapacita skládky Hořovice ▪ Sucho a s ním spojený nedostatek podzemní vody ▪ Záplavová oblast (bleskové povodně) ▪ Kvalita dopravní infrastruktury (hranice ORP i kraje)





4 NÁVRHOVÁ ČÁST

VIZE, OBLASTI A CÍLE

*Jak by měl Komárov
v budoucnu vypadat?*

Budoucí situace
městyse vyjádřená
pomocí stěžejních
výroků

OPATŘENÍ A AKTIVITY

*Jakými kroky Komárov
naplní vizi a cíle?*

Opatření – soubor
aktivit, kterými
chceme dojít k cíli
Aktivita – konkrétní
projekty, akce

PODPORA REALIZACE

*Jak budeme pracovat
s hotovým
dokumentem?*

Způsob hodnocení
Způsob aktualizaci a
úprav
Odpovědného osoby

4.1 Strategická vize

Komárov je městys s výhodnou geografickou polohou v blízkosti správních měst Hořovice a Beroun, potažmo i velkých center jako jsou Praha a Plzeň, které současně nabízí dostatek pracovních příležitostí. Městys je dlouhodobě stabilně osídlen a díky dostatku zeleně, blízkosti přírody a nabídce základní občanské vybavenosti umožňuje kvalitní bydlení a život.

Pro následující období si městys vytyčil několik cílů. Především chce dále zlepšovat podmínky pro život v Komárově, podporovat společenské a kulturní vyžití obyvatel a také podporovat podnikatelské aktivity.

Současně městys bude podporovat trend stát se pro okolní menší obce tzv. „střediskovou obcí“ především ve službách nabízených v rámci občanské vybavenosti. To představuje zejména dostupné předškolní vzdělávání, kvalitní základní vzdělávání a moderní a kapacitně dostatečné zdravotnické služby, která budou odpovídat poptávce, resp. potřebám obyvatel. S tímto je nutně spojeno jednoznačné rozhodnutí zastupitelstva městyse o využití současného kulturního domu.

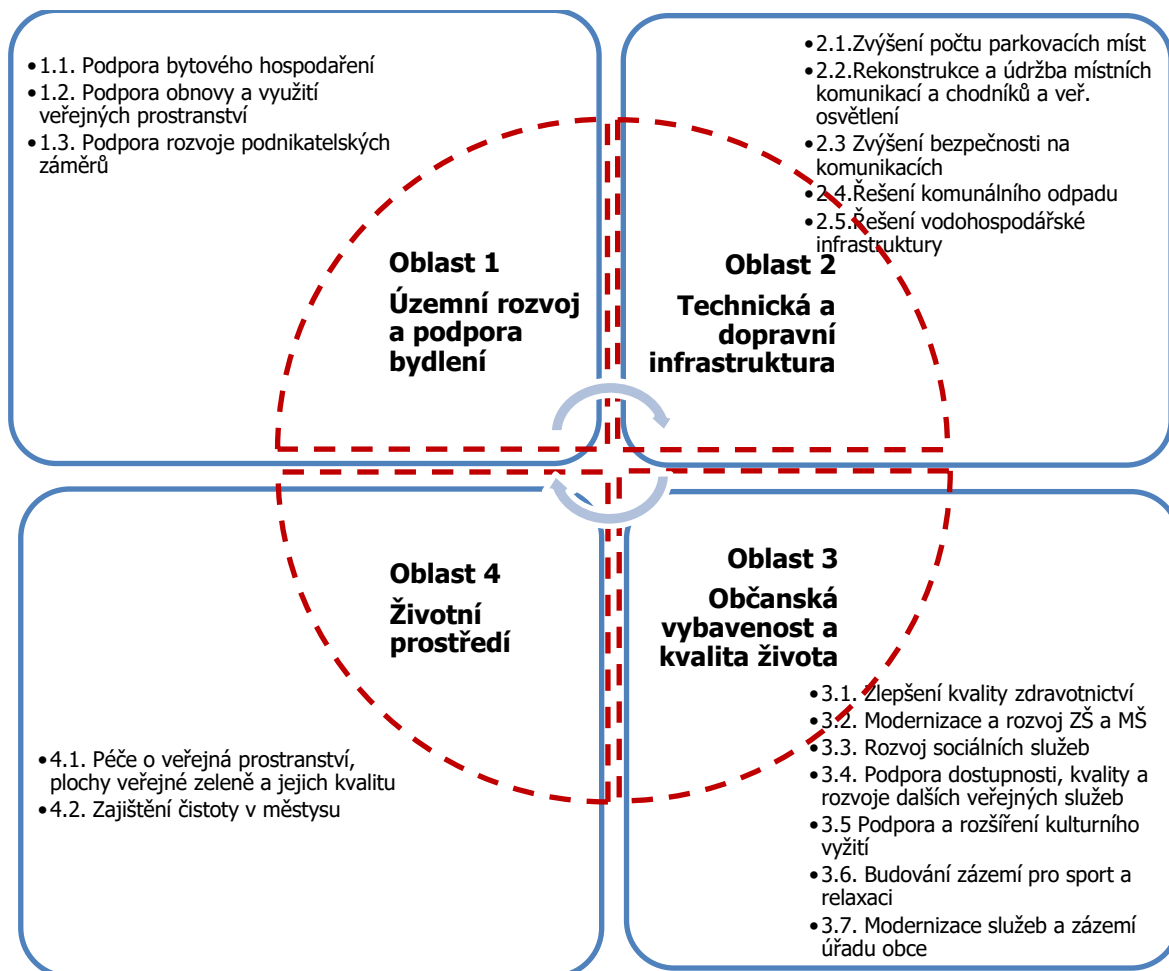
Strategie také počítá s udržením a zlepšením stávající infrastruktury, zajištěním kvalitních komunikací a bezpečnosti chodců, obnovy vybavení místní mateřské a základní školy a zabezpečení vhodného bydlení pro seniorskou generaci žijící v Komárově. Významným cílem je také zlepšení životního prostředí, především čistoty v Komárově.





4.2 Strategické oblasti a cíle

Na základě situační analýzy, výsledků dotazníkového šetření mezi obyvateli a SWOT analýzy městyse byly stanoveny čtyři oblasti řešení (prioritní osy).



Obr. č. 2.: Oblasti řešení a strategické cíle městyse Komárov





4.3 Akční plán

Návrhová část strategie rozvoje městyse je v akčním plánu doplněna o konkrétní projektové záměry, projekty a akce, kterými městys bude realizovat jednotlivá opatření. Jeden z faktorů, který ovlivňuje určení priorit při realizaci strategického plánu rozvoje městyse, jsou aktuální možnosti financování jednotlivých opatření strategických cílů. Do akčního plánu jsou pro potřeby vedení městyse doplněny aktuální možnosti spolufinancování relevantních opatření strategického plánu rozvoje městyse z národních či evropských zdrojů. Vzhledem k aktuálně končícímu programovému období doplňujeme také informaci o prioritních aktivitách klíčového Integrovaného regionálního operačního programu MMR ČR.

Konkrétní naplňování akčního plánu je tedy do jisté míry závislé na měnících se podmínkách poskytovatelů dotací, na finančních podmínkách městyse i na prioritách, které se mohou v průběhu let upravovat.

Akční plán bude projednán na zastupitelstvu městyse a u každého opatření budou odsouhlaseny priority realizace a stanovena zodpovědnost za realizaci.

Legenda:

Priorita – určení priority realizace opatření:

- 1 – nejvyšší priorita
- 2 – střední priorita
- 3 – nižší priorita

Připravenost – stav přípravy k zahájení realizaci opatření:

- ANO – příprava zahájena, rozpracované podklady
- NE – příprava nezahájena

Zdroje spolufinancování – možnosti spolufinancování realizace opatření z národních a evropských zdrojů:

- IROP – Integrovaný regionální operační program
- MMR ČR – Ministerstvo pro místní rozvoj ČR
- MPO ČR – Ministerstvo průmyslu a obchodu ČR
- MPSV ČR – Ministerstvo práce a sociálních věcí ČR
- OP PIK – Operační program Podnikání a inovace pro konkurenceschopnost
- OPZ – Operační program Zaměstnanost
- OP ŽP – Operační program Životní prostředí

Níže uvedená tabulka obsahuje návrhovou část zpracovanou ve spolupráci s pracovní skupinou a pracovníky úřadu.





STRATEGICKÝ PLÁN ROZVOJE MĚSTYSE KOMÁROV 2019 – 2025

Oblast	Cíl	Opatření	Opatření popis	Přehled výstupů / akcí / projektů	Odhad finančních nákladů	Finanční spoluúčast obce	Externí spolufinancování	Zahájení	Dokončení	Priorita	Stav připravenosti	Projektová příprava		
Oblast 1 – Územní rozvoj a podpora bydlení	Cíl 1.1. Podpora bytového hospodaření	Opatření 1.1.1	Koncepce bytového hospodářství / politiky rozvoje bydlení	Dotáhnout studií a podpořit životaschopnost ... lokalit Kocábka, U sokolovny, Na Pískách Vypracovat koncepční záměr	Bude doplněno	Ano	Ne	2019	2020	1	Ano	Ne		
				Studie Na Pískách - rozpracována studie	250 000	Ano	Ne	2019	2020	2	Ano	Ne		
				Studie U sokolovny	Zajistit externě	Ano	Ano	2020	2023	2	Ano	Ne		
		Opatření 1.1.2	Oprava stávajících bytových domů ve vlastnictví obce	Budova 215 - rekonstrukce střechy (prioritně) a bytů	500 000	Ano	Ne	2020	2022	1	Ano	Ano		
				Budova 111 - posouzení stavu a rozhodnutí	Bude doplněno	Ano	Ne	2020	průběžně	2 (průběžné opravy jsou realizovány dle potřeby)	Ne	Ne		
				Rozhodnutí o způsobu realizace územní studie Na Kocábce	Bude doplněno	Ano	Ne	2021	2021	2	Ne	Ne		
	Cíl 1.2. Podpora obnovy a využití veřejných prostranství	Opatření 1.2.1	Zpracování / aktualizace koncepce přístupu k rozvoji a péči o veřejná prostranství	Nám. Otty z Losu, Střed města, park u Muzea, školní zahrada	0	Ne	Ne	2020	2020	1	Ano	Ne		
				Opatření 1.2.2	Revitalizace konkrétních veřejných ploch	Revitalizace středu městyse - architektonická studie	500 000	Ano	Ne	2020	2020	1	Ne	Ne
						Nám. Otty z Losu	2 350 000	Ano	Ne	2019	2020	1	Ano	Ano
	Opatření 1.2.3	Vytváření nových ploch veřejných prostranství	V návaznosti na KD, revitalizace sídliště a střed městyse	Bude doplněno	Ano	Ano	2022	2024	3	Ne	Ne			
	Cíl 1.3. Podpora rozvoje podnikatelských záměrů	Opatření 1.3.1	Podpora kvalitní obchodní sítě a služeb (priority: udržet poštu, zdravotní středisko, lékárnou)	Viz studie KD, rekonstrukce budovy muzea, kde je i pošta (zatím služba pošty není ohrožena)	Bude doplněno	Ano	Ano	2022	2024	1	Ne	Ano		
				Opatření 1.3.2	Rozšíření ploch pro podnikání	V návaznosti na revitalizaci KD, náměstí v návaznosti na revitalizaci DPS - po přesunu knihovny přizemí vyhradit službám	Bude doplněno	Ano	Ne	2022	2024	3	Ne	Ne





STRATEGICKÝ PLÁN ROZVOJE MĚSTYSE KOMÁROV 2019 – 2025

Oblast	Cíl	Opatření	Opatření popis	Přehled výstupů / akcí / projektů	Odhad finančních nákladů	Finanční spoluúčást obce	Externí spolufinancování	Zahájení	Dokončení	Priorita	Stav připravenosti	Projektová příprava	Poznámky			
Oblast 2 - Technická a dopravní infrastruktura	Cíl 2.1. Zvýšení počtu parkovacích míst	Opatření 2.1.1	Zpracování/ aktualizace „politiky“ parkování	Parkování nám. Otty z Losu – v realizaci, současně s revitalizací náměstí	Bude doplněno	Ano	Ne	2019	2020	1	Ano	Ano	Rozpracováno			
				Parkování na sídlišti (studie je hotová) - projekty	1 800 000	Ano	Ne	2020	průběžně	1	Ano	Ne	Příprava projektů 2020, dále etapově			
				Parkování ve středu města nám. J. Husa	Bude doplněno	Ano	Ano	2021	2021	2	Ne	Ne	Architektonická soutěž v návaznosti na zklidnění dopravy			
				Parkoviště Sokolská	4 000 000	Ano	Ano	2021	2021	2	Ne	Ne	Nutno vyřešit majetkově. Cíl připravit projekt			
	Cíl 2.2. Rekonstrukce a údržba místních komunikací a chodníků a veřejného osvětlení	Opatření 2.1.2	Rekonstrukce stávajících /budování nových parkovacích míst	Realizace projektů - nám. O. z Losu, sídliště, J. z Husa	Bude doplněno	Bude doplněno	Ano	Ano	2019	2023	1	Ano	Ne	V realizaci / rozpracováno - bude doplněno dle projektu		
					Opatření 2.2.1.	Rekonstrukce a údržba místních komunikací	Záskalská	9 000 000	Ano	Kraj, MMR Bezpečnost dopravy	2020	2021	1	Ano	Ano	
							Zaječovská	Bude doplněno	Ano	Ano	2022	2023	1	Ano	Ano	Rozpracováno, v návaznosti na zklidnění dopravy. Pravděpodobné rozšíření projektu.
					Opatření 2.2.2	Obnova a rozšíření pěších tras a chodníků (cyklostezek)	Sokolská	1 000 000	Ano	Ne	2020	2021	1	Ano	Ano	Ve vazbě na T-mobile
							Chodníky, komunikace, veřejná prostranství projekt	15 000 000	Ano	Ano	2020	2023	1	Ano	Ne	2020 projekt (Celkové na území)
							Chodníky, komunikace, veřejná prostranství projekt (sídliště)	50 000 000	Ano	Dotace	2021	2023	2	Ano	Ne	Bude realizováno etapově od 2021 Původní odhad dle prostorů
							Spolupráce s Osekem na propojení cyklostezky	Bude doplněno	Ano	Ano	2022	2024	3	Ano	Ne	V návaznosti na spolupráci s obcí Osek
					Opatření 2.2.3	Oprava, modernizace a dobudování veřejného osvětlení V návaznosti na pasportizaci - Eliminace světelného smogu - Úspora energie - Zvýšení pocitu bezpečí obyvatel	Bude doplněno	Bude doplněno	Ano	Ano	2022	2025	3	Ano	Ne	Rozpracováno





STRATEGICKÝ PLÁN ROZVOJE MĚSTYSE KOMÁROV 2019 – 2025

Oblast	Cíl	Opatření	Opatření popis	Přehled výstupů / akcí / projektů	Odhad finančních nákladů	Finanční spoluúčast obce	Externí spolufinancování	Zahájení	Dokončení	Priorita	Stav připravenosti	Projektová příprava	Poznámky
Oblast 2 - Technická a dopravní infrastruktura	Cíl 2.3. Zvýšení bezpečnosti na komunikacích	Opatření 2.3.1	Zpracování studie zklidnění dopravy	Studie zklidnění dopravy - hlavních tahů a středu městyse (zpomalení provozu, zajištění bezpečnosti chodců)	110 000	Ano	Ne	2020	2021	1	Ano	Ne	V první polovině 2020 projekt
			Zajištění bezpečnosti dopravy, jak při běžném provozu, tak při opravách / rozšiřování		0	Ne	Ne	průběžně	průběžně	2	Ano	Ne	Řízení dodavatelů
	Cíl 2.4. Řešení komunálního odpadu	Opatření 2.4.1	Koncepce svozu a třídění odpadu	Snížení komunálního odpadu Propagace třídění	25 000	Ano	Ne	2021	2021	1	Ano	-	Záměr
			Zahájení door to door - podpis smlouvy	80 000	Ano	Ne	2020	2020	1	Ano	-		
			Úprava kontejnerových stání	Na nám. Otty z Losu - pilotní vzorek	20 000	Ano	Ne	2020	2020	2	Ano	-	Rozpracováno
			Podpora třídění odpadu		Bude doplněno	Ano	Ano	2021	průběžně	2	Ne	-	V návaznosti na koncepci
	Cíl 2.5. Řešení vodohospodářské infrastruktury	Opatření 2.5.1	Protipovodňová prevence		Bude doplněno	Ano	Ano	průběžně	průběžně	1	Ne	Ne	Není
			Oprava pobřežních zdí (Povodí Vltava)	Oprava pobřežních zdí (Povodí Vltava)	Bude doplněno	Ano	Ne	2019	2020	2	Ano	Ne	Rozpracováno
			Údržba břehů potoků a spolupráce s majiteli jiných vodních děl v katastru obce	Odprodej pozemků pro správu Povodí Vltavy	Bude doplněno	Ne	Ne	2019	2020	2	Ano	-	Rozpracováno
				Příprava suchého poldru - protipovodňová opatření - záchytná nádrž	0	Ne	Ano	v gesci kraje	v gesci kraje	?	Ano	Ne	V kompetenci kraje





STRATEGICKÝ PLÁN ROZVOJE MĚSTYSE KOMÁROV 2019 – 2025

Oblast	Cíl	Opatření	Opatření popis	Přehled výstupů / akcí / projektů	Odhad finančních nákladů	Finanční spoluúspěch obce	Externí spolufinancování	Zahájení	Dokončení	Priorita	Stav připravenosti	Projektová příprava	Poznámky	
Oblast 3 – Občanská vybavenost a kvalita života	Cíl 3.1. Zlepšení kvality zdravotnictví	Opatření 3.1.1	Podpora a vytvoření podmínek pro zajištění dostupných a kvalitních zdravotnických služeb (studie KD)	Studie využití DK + projekt	200 000	Ano	Ano	2020	2020	1	Ne	Ne	Zpracování studie KD - 1. patro lékář, přizemí knihovna a kulturní činnost	
		Opatření 3.1.2	Úprava prostor pro poskytování kvalitní a moderní zdravotnické péče (2NP KD - lékaři)	Projekt	600 000	Ano	Ne	2020	2021	1	Ne	Ne	Zpracování projektu, 2x zubní, 2x praktik, 1x gynekologie, 1x dentista, 1x rehabilitace	
	Cíl 3.2. Modernizace a rozvoj ZŠ a MŠ	Opatření 3.2.1	Zajištění dostatečné kapacity ZŠ a MŠ	Obnova vybavení a odborného zázemí pro ZŠ	Rekonstrukce sociálních zařízení v ZŠ	1 000 000	Ano	Ne	2020	2020	1	Ano	Ne	
			Odborná výuka		500 000	Ano	MAS	2020	2021	1	Ano	Ano	Rozpracováno - speciální učebny IT, přírodní vědy a polytechnické předměty Projekt na učebny 2020 realizace 2021 Odhad min. 500tis.,	
			Využití podkroví - zvýšení počtu učeben		4 100 000	Ano	MŠMT, IROP, MF, MMR	2023	2024	3	Ne	Ne		
			Rekonstrukce učeben		Bude doplněno	Ano	MF, MMR	2021	2022	2	Ano	Ne	Návaznost na rekonstrukci podlah 4 učeben v suterénu	
			Sportovní činnost		Bude doplněno	Ano	Ano	2020	2022	1	Ano	Ne		
			Venkovní víceúčelové hřiště		6 000 000	Ano	Ano	2020	2021	1	Ano	Ano	Projekt 2020 realizace 2021	
			Sportovní hala - projekt		500 000	Ano	Ano	2021	2022	1	Ano	Ne	2020 - zpracovat projekt pro stavební povolení s návazností na kanalizaci a komunikace Realizace od 2021 bude doplněno dle projektu	
			Sportovní hala - realizace		55 000 000	Ano	Ano	2023	2025	2	Ano	-	V návaznosti na zpracovaný projekt 2020 viz. 3.2.2. Obnova vybavení a odborného zázemí pro ZŠ	
			Rekonstrukce výdejny jídla v MŠ		Bude doplněno	Ano	Ne	2021	2022	2	Ano	Ne	Projektová příprava 1 2 realizace	
		Opatření 3.2.3	Rozšíření kapacity MŠ, obnova vybavení a plán rekonstrukcí		1 000 000	Ano	Ano	2021	2022	2	Ne	Ne	Projekt 2021 Realizace 2022	
		Opatření 3.2.4	Zajistit prostory a kapacity pro zájmové vzdělávání		Projekt úprav stávající zdravotního střediska (1+4 klubovny)	100 000	Ano	Ne	2021	2022	2	Ne	Ne	V návaznosti na KD
					Realizace úprav stávající zdravotního střediska (1+4 klubovny)	500 000	Ano	Ano	2022	2022	2	Ne	Ne	v návaznosti na KD





STRATEGICKÝ PLÁN ROZVOJE MĚSTYSE KOMÁROV 2019 – 2025

Oblast	Cíl	Opatření	Opatření popis	Přehled výstupů / akcí / projektů	Odhad finančních nákladů	Finanční spoluúčást obce	Externí spolufinancování	Zahájení	Dokončení	Priorita	Stav připravenosti	Projektová příprava	Poznámky
Oblast 3 – Občanská vybavenost a kvalita života	Cíl 3.3. Rozvoj sociálních služeb	Opatření 3.3.1	Rozšíření kapacity DPS (rozšíření pavilonu, víceúčelový klub)	Obnovit studii rozšíření kapacity DPS	Bude doplněno	Ano	Ne	2022	2022	2	Ano	Ne	Rozpracováno
		Opatření 3.3.2	Opravy a revitalizace DPS	Elektroinstalace, úprava společných prostor	Bude doplněno	Ano	Ano	průběžně	průběžně	1	Ne	Ne	
		Opatření 3.3.3	Podpora a rozvoj služeb pro seniory	Finanční podpora	Bude doplněno	Ano	Ne	průběžně	průběžně	2	Ano	-	Průběžně
		Opatření 3.3.4	Podpora a rozvoj služeb pro rodiny s dětmi	Finanční podpora	Bude doplněno	Ano	Ne	průběžně	průběžně	2	Ano	-	Průběžně
	Cíl 3.4. Podpora dostupnosti, kvality a rozvoje dalších veřejných	Opatření 3.4.1	Zajištění udržitelnosti poštovních služeb		0	Ne	Ne	Dle potřeb	Dle potřeb	1	Ne	Ne	-
	Cíl 3.5. Podpora a rozšíření kulturního výtěží	Opatření 3.5.1	Zpracování studie využití Domu kultury (1NP KD knihovna, spolková činnost) Prostory kina a klubovny pro spolkovou	Studie využití DK + projekt	Bude doplněno	Ano	Ne	2020	2020	1	Ne	-	Studie
		Opatření 3.5.2	Realizace projektu využití Domu kultury	v návaznosti na studii a projekt	Bude doplněno	Ano	Ano	2021	2022	1	Ne	Ne	V návaznosti na studii a rozhodnutí ZM
		Opatření 3.5.3	Udržení kvality provozu a služeb knihovny	v návaznosti na KD	Bude doplněno	Ano	Ne	2021	2022	2	Ano	Ne	V návaznosti na KD
		Opatření 3.5.4	Rekonstrukce budovy Muzea	Zpracování projektu na rekonstrukci budovy Muzea	Bude doplněno	Ano	Ano	2019	2020	1	Ano	Ano	Projekt na výměnu oken a opravu fasády
				Realizace rekonstrukce Muzea	1 000 000	Ano	SFŽP	2020	2022	1	Ano	Ne	
		Opatření 3.5.5	Podpora akcí a projektů týkajících se kulturního výtěží	Finanční podpora	Bude doplněno	Ano	Ne	průběžně	průběžně	1	Ano	-	Průběžně
	Opatření 3.5.6	Podpora rozvoje turismu	Viz muzeum a cyklostezka	0	Ano	Ano	2020	2020	3	Ano	Ne	viz 3.5.4.Rekonstrukce budovy Muzea	
	Cíl 3.6. Budování zázemí pro sport a relaxaci	Opatření 3.6.1	Rekonstrukce stávajících dětských hřišť a doplnění prvků	Dětské hřiště sídliště	Bude doplněno	Ano	Ano	2022	2022	2	Ne	Ne	Návaznost na projekty revitalizace sídliště
				Dětské hřiště u MŠ - viz rozšíření kapacity MŠ	Bude doplněno	Ano	Ano	2022	2022	1	Ne	Ne	
	Opatření 3.6.2	Podpora akcí a projektů týkajících se sportovního výtěží	Finanční podpora	Bude doplněno	Ano	Ne	průběžně	průběžně	1	Ano	-		
	Cíl 3.7. Modernizace služeb a zázemí úřadu obce	Opatření 3.7.1	Oprava budovy radnice	Oprava budovy radnice	10 000 000	Ano	SFŽP	2020	2023	2	Ano	Ano	Projekt na rekonstrukci střechy a vestavby bytových jednotek
		Opatření 3.7.2	Vybudování informačního a navigačního systému (významné objekty, ulice)	Zpracovat zadání, specifikaci	Bude doplněno	Ano	Ne	2020	2020	1	Ne	Ne	Není
		Opatření 3.7.3	Modernizace komunikace s občany	Nové webové stránky obce evidence smluv	30 000	Ano	Ne	2019	2019	1	Ano	-	Probíhá





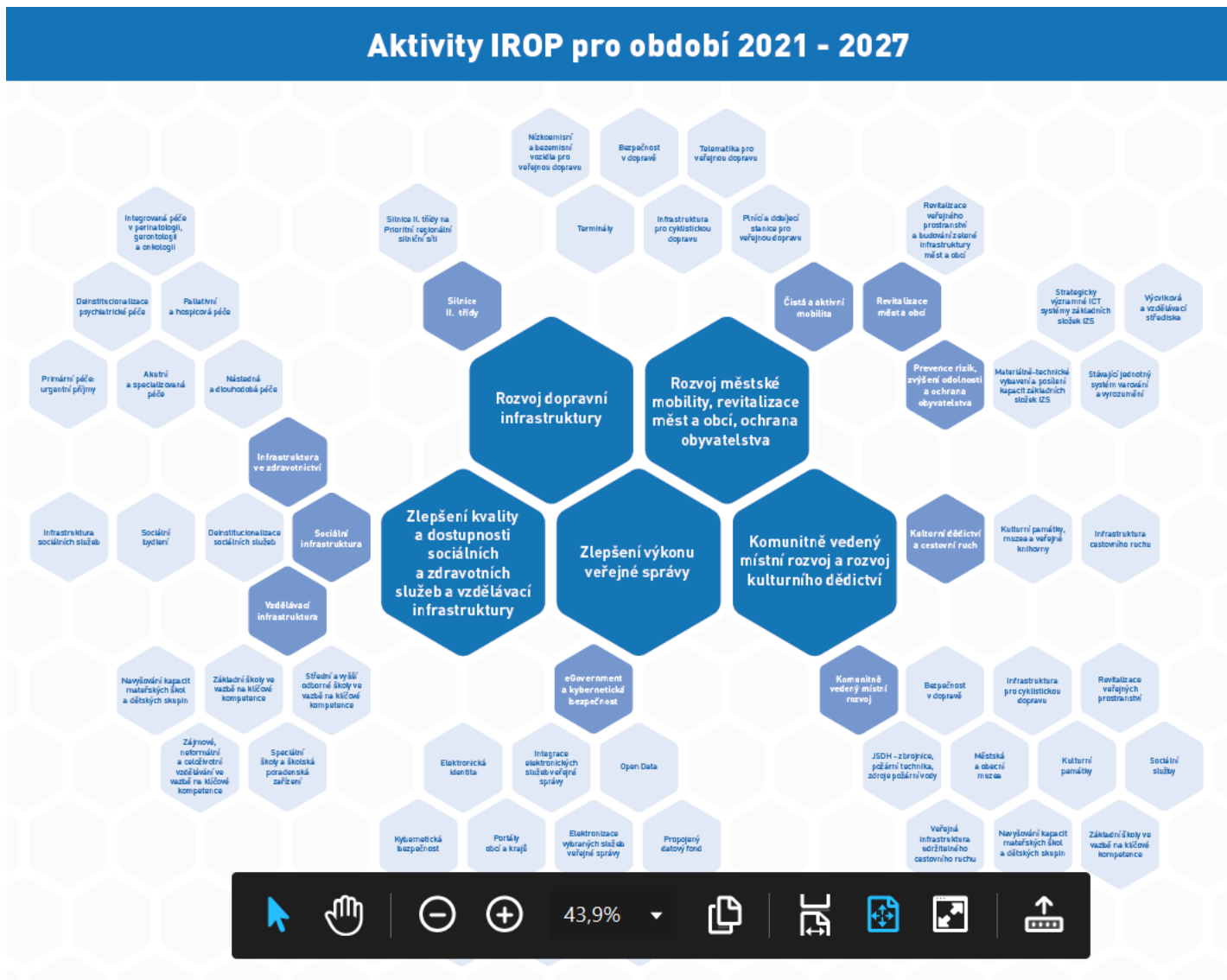
STRATEGICKÝ PLÁN ROZVOJE MĚSTYSE KOMÁROV 2019 – 2025

Oblast	Cíl	Opatření	Opatření popis	Přehled výstupů / akcí / projektů	Odhad finančních nákladů	Finanční spoluúčást obce	Externí spolufinancování	Zahájení	Dokončení	Priorita	Stav připravenosti	Projektová příprava	Poznámky
Oblast 4 – Životní prostředí	Cíl 4.1. Péče o veřejná prostranství, plochy veřejné zeleně a jejich kvalitu	Opatření 4.1.1	Zpracování /aktualizace koncepce rozvoje a údržby veřejné zeleně a hospodaření s vodou	Zpracovat koncepci	0	Ne	Ne	2020	2021	1	Ne	Ne	Není
		Opatření 4.1.2	Revitalizace a údržba zeleně	viz veřejné prostranství sídliště, střed města	0	Ne	Ne	2019	2025	1	Ano	Ne	viz 1.2.2.Revitalizace konkrétních veřejných ploch
		Opatření 4.1.3	Modernizace komunální techniky	Obnova komunální techniky (viz auto využití na svoz odpadu)	3 000 000	Ano	Ano	2019	2021	1	Ano	-	Rozpracováno
		Opatření 4.1.4	Podpora projektů zadržování vody v krajině	Studie na Pískách - plán projekt na zadržování dešťové vody, revitalizace sídliště	Bude doplněno	Ano	Ne	2022	2022	2	Ano	Ne	-
	Cíl 4.2. Zajištění čistoty v obci	Opatření 4.2.1	Zlepšení čistoty v obci	Obnova komunální techniky	Bude doplněno	Ano	Ne	2019	2024	1	Ano	-	V realizaci
	Cíl 4.2. Zajištění čistoty v obci	Opatření 4.2.2	Snížení emisí	Nákup technologií snižujících emise	Bude doplněno	Ano	Ano	2020	2025	3	Ne	Ne	





Ministerstvo pro místní rozvoj ČR jako Řídící orgán Integrovaného regionálního operačního programu připravilo přehled aktivit pro období 2021 – 2027





4.4 Podpora realizace

Pro úspěšnou realizaci strategického plánu rozvoje je nutné mít podporu vrcholového vedení městyse, tj. zastupitelstva a rady městyse.

Z tohoto důvodu je vhodné jmenovat u jednotlivých opatření tzv. garanty, kteří budou z politického hlediska podporovat jejich úspěšnou realizaci, a především budou nápomocni při řešení případných problémů. Vzhledem k velikosti městyse je vhodné i přímé zapojení garantů do realizace.

Za koordinaci činností spojených s realizací budou zodpovědní pověřeni pracovníci úřadu, příp. členové volených orgánů městyse nebo jejich komisí.

Plnění schváleného akčního plánu bude průběžně monitorováno. Jednou ročně předloží vedení úřadu vyhodnocení plnění akčního plánu, tedy plnění jednotlivých aktivit.

Na základě tohoto vyhodnocení může dojít k aktualizaci priorit a dalších ukazatelů (termíny, spolufinancování atd.) v akčním plánu.





5 VÝSLEDKY DOTAZNÍKOVÉHO ŠETŘENÍ VEŘEJNÉHO MÍNĚNÍ MEZI OBYVATELI MĚSTYSE KOMÁROV

Průzkum veřejného mínění mezi obyvateli městyse Komárov probíhal od srpna do září 2019, a to prostřednictvím dotazníkového šetření.

Dotazníky bylo možné vyplnit elektronicky na adrese www.ikomarov.cz/dotaznik, vytištěné dotazníky byly distribuovány do schránek a dále byly k dispozici na úřadě a vybraných místech v Komárově.

Dotazníkové šetření bylo zaměřeno na zjištění názorů na kvalitu života v Komárově a zjištění potřeb dalšího rozvoje. Výsledky dotazníkové šetření jsou důležitým vstupem pro definování priorit Strategického plánu rozvoje městyse Komárov.

Samostatný dotazník je přílohou tohoto dokumentu.

Šetření se zúčastnilo **213 respondentů** (140 elektronicky; 73 tištěný dotazník).

5.1 Struktura respondentů

Z pohledu sociodemografického byly zjišťovány následující údaje o respondentech:

- Věk
- Pohlaví
- Typ zaměstnání
- Délka života v městysi
- Typ domácnosti

V rámci realizovaného průzkumu veřejného mínění sociodemografické otázky zodpovědělo pouze 214 respondentů, 1 respondent tyto otázky v dotazníku nevyplnil (v níže uvedených podkapitolách jsou tedy vyhodnoceny pouze odpovědi 213 respondentů). Někteří respondenti neodpověděli na všechny dotazy.

5.1.1 Struktura respondentů podle pohlaví a věku

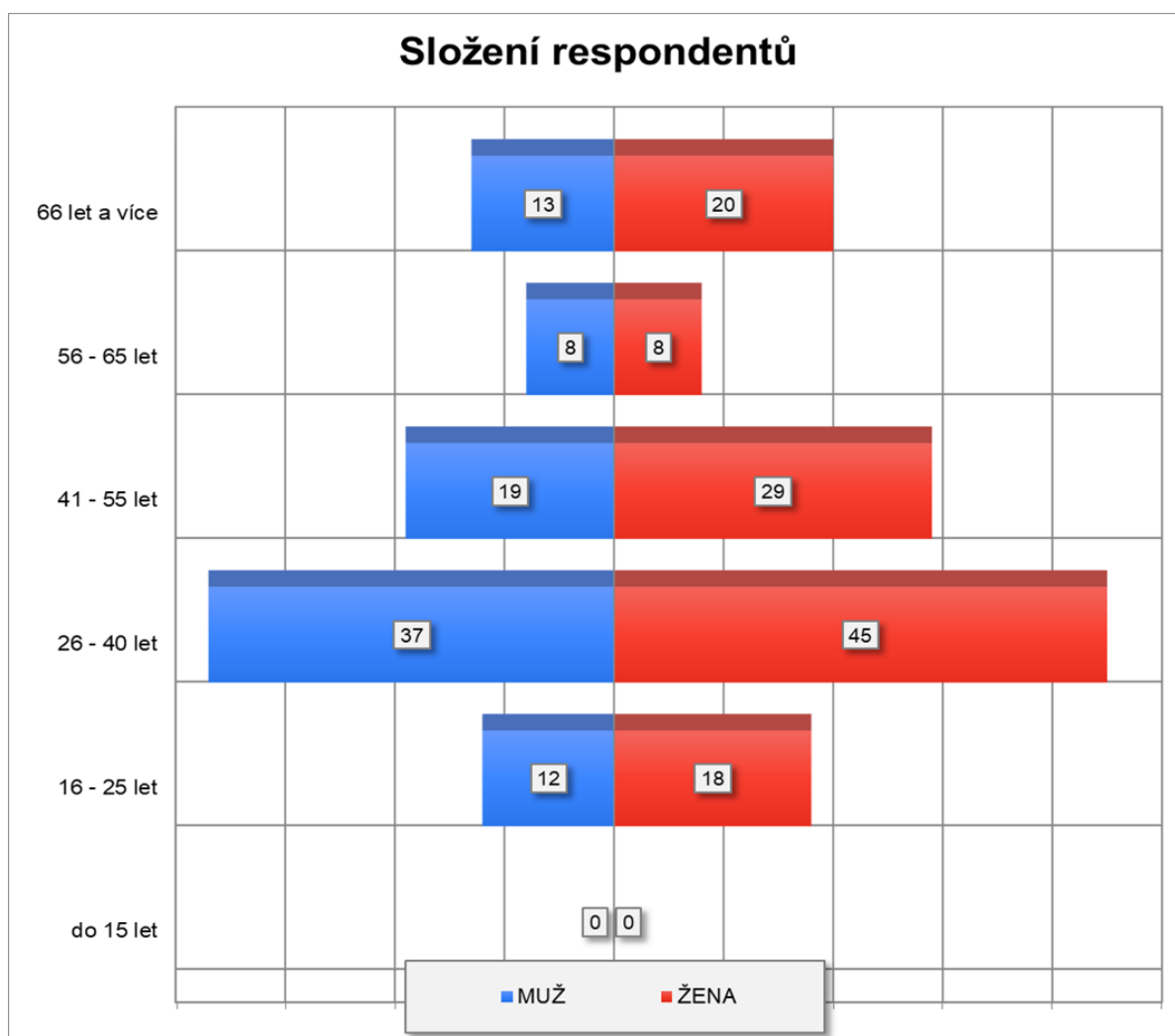
Struktura respondentů dotazníkového šetření podle věkových kategorií ukazuje, že nejvíce je zastoupena skupina obyvatel ve věku 26 – 40 let s více jak 38 %, druhá nejpočetnější byla skupina obyvatel ve věku 41 – 55 let, nejméně zastoupena je skupina dotazovaných ve věku do 15 a ve věku 56 – 65 let (celkem 8 %). Z pohledu šetření není tento rozdíl nijak zásadní a takto složenou skupinu je možné považovat za dostatečně reprezentativní.

Struktura respondentů podle pohlaví je mírně nevyrovnaná, šetření se zúčastnilo 57 % žen vůči 42 % zastoupených mužů. Je to dáno formou sběru dotazníkových šetření, kdy nebylo možné ovlivňovat tento faktor.



**Struktura respondentů podle pohlaví a věku**

Respondenti podle věku a pohlaví	Muži	Ženy	Nevyplněno	Celkem	Podíl
Věk do 15 let	0	0	-	0	0 %
Věk 16 - 25 let	12	18	-	30	14 %
Věk 26 - 40 let	37	45	-	82	38 %
Věk 41 - 55 let	19	29	1	49	23 %
Věk 56 - 65 let	8	8	1	17	8 %
Věk 66 a více let	13	20	-	33	15 %
Nezjištěno	-	1	1	2	1 %
CELKEM	89	121	3	213	99 %
Podíl	42 %	57 %	1 %	100 %	-

**Graf č. 1: Struktura respondentů podle věku a pohlaví**



5.1.2 Struktura respondentů podle typu zaměstnání

Respondenti v rámci dotazníkového šetření uváděli typ svého zaměstnání:

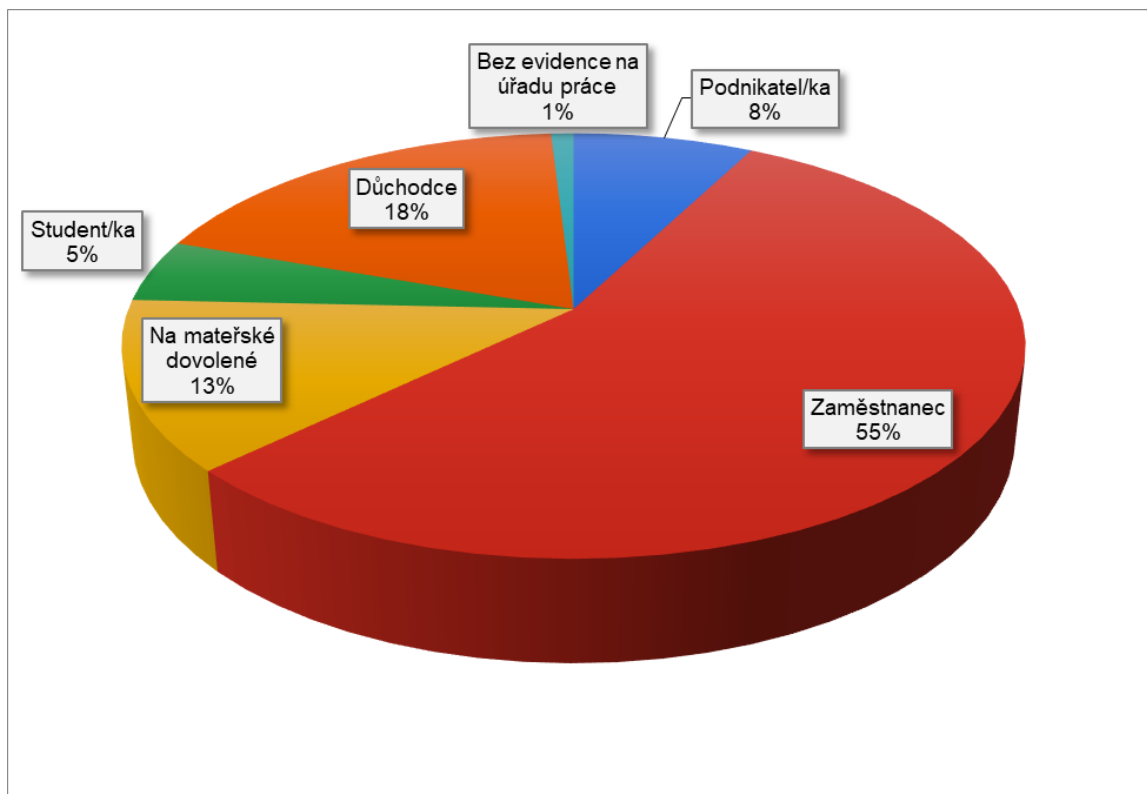
- Student/ka
- Zaměstnanec
- Podnikatel/ka
- Na mateřské dovolené
- V evidenci úřadu práce
- Bez evidence na úřadu práce
- Důchodce

Níže uvedená tabulka a graf zobrazují socioekonomický status respondentů. Nejvíce zastoupeni jsou zaměstnanci na plný nebo částečný úvazek (55 %). Druhou nejvíce zastoupenou skupinou jsou důchodci s 18 % podílem. Třetí skupinou, která je zastoupena 13 %, jsou rodiče na mateřské nebo rodičovské dovolené. Následují podnikatelé s 8 % a studenti s 5 %. Mezi respondenty bylo pouze 1 % nezaměstnaných.

Struktura respondentů podle typu zaměstnání

Typ zaměstnání respondentů	Počet	Podíl
Student/ka	10	5 %
Zaměstnanec	116	55 %
Podnikatel/ka	16	8 %
Na mateřské dovolené	27	13 %
Bez evidence na úřadu práce	2	1 %
Důchodce	39	18 %





Graf č. 2: Struktura respondentů podle typu zaměstnání



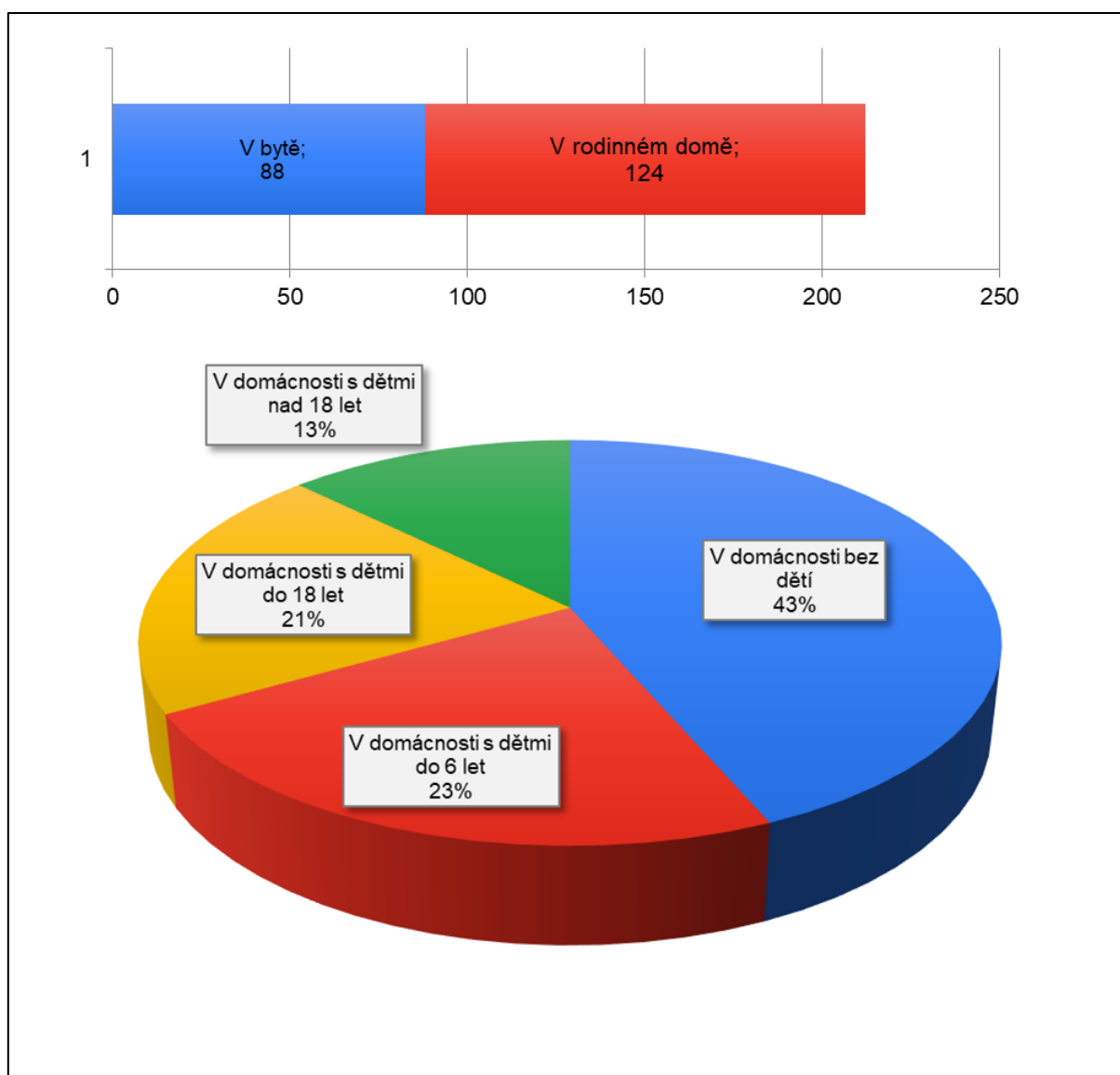


5.1.3 Struktura respondentů podle typu domácnosti

Respondenti dále uváděli, zda žijí v rodinném domě a v jaké domácnosti žijí:

- V domácnosti bez dětí
- V domácnosti s dětmi do 6 let
- V domácnosti s dětmi do 18 let
- V domácnosti s dětmi nad 18 let

Následující graf ukazuje, v jakém typu domácnosti respondenti žijí. 58 % respondentů žije v rodinném domě, 42 % v bytě. Více jak 43 % respondentů žije v domácnosti bez dětí, s dětmi žije v domácnosti 44 % respondentů (z toho 23 % s dětmi do 6-ti let). 13 % respondentů žije v domácnosti s dětmi nad 18 let.



Graf č. 3: Struktura respondentů podle typu domácnosti





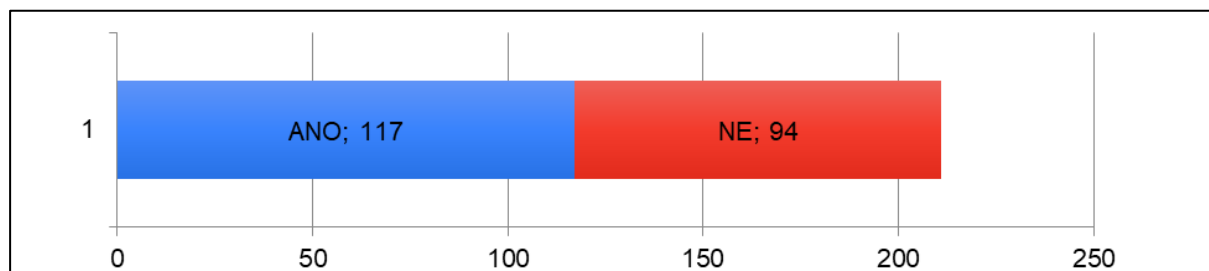
5.1.4 Struktura respondentů podle délky života v městysi

Respondenti dále odpovídali, zda žijí v Komárově od narození. Více jak polovina zúčastněných respondentů (55 %) se v Komárově nenarodila. Otázku nezodpověděli 2 respondenti.

Níže uvedená tabulka a graf znázorňují strukturu respondentů narozených a respondentů přistěhovaných do Komárova podle délky života v městysi. Více jako 66 % z nich zde žije více jak 11 let a pouze 13 % dobu kratší než 5 let.

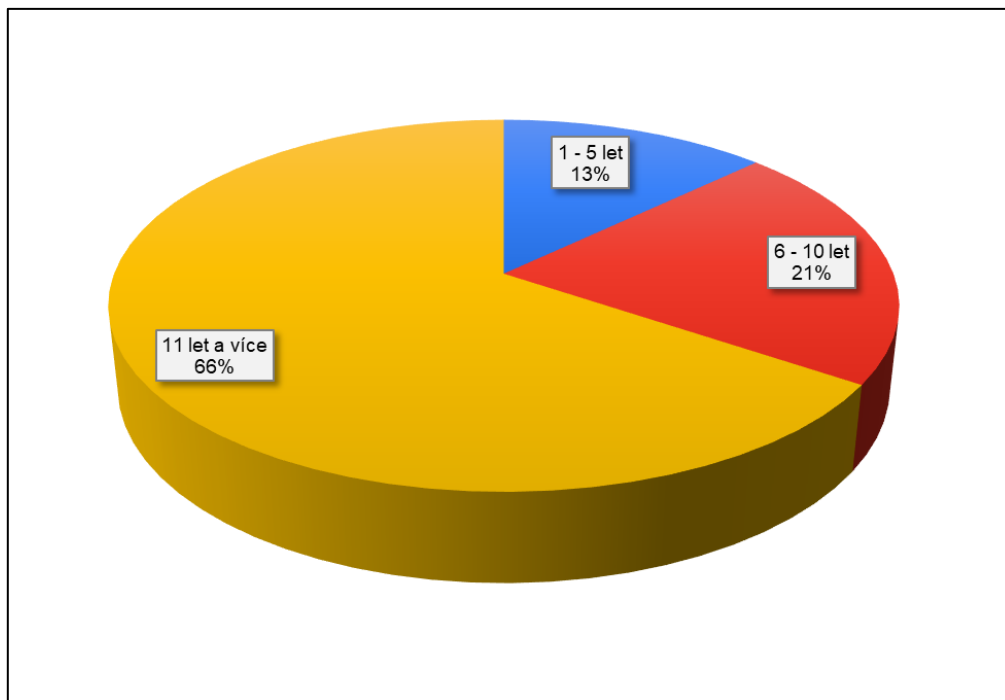
Struktura respondentů podle délky života v městysi

Délka života respondentů v městysi		Počet	Podíl
Od narození		117	43 %
Přistěhovaní		94	57 %
- z toho délka života v městysi:	1 – 5 let	12	6 %
	6 – 10 let	20	9 %
	11 let a více	61	29 %
	délka neuvedena	1	1 %



Graf č. 4: Struktura respondentů podle místa narození v Komárově nebo jinde





Graf č. 5: Podíl respondentů přistěhovaných do městyse podle délky života v Komárově





5.2 Výsledky průzkumu veřejného mínění

5.2.1 Spokojenost s životem v Komárově

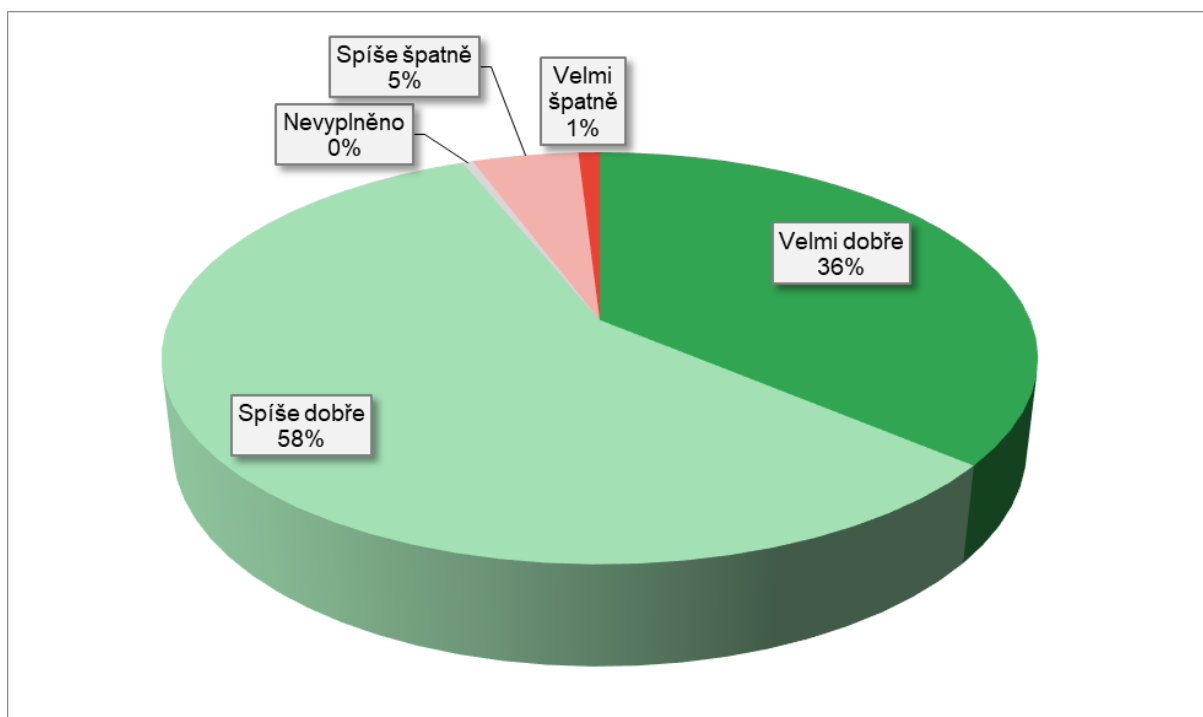
Respondenti hodnotili spokojenost s životem v Komárově prostřednictvím následující stupnice:

- Velmi dobře
- Spíše dobře
- Spíše špatně
- Velmi špatně

36 % respondentů je s životem v Komárově velmi spokojeno, 58 % je částečně spokojeno. Tedy více jak 96 % respondentů vybralo kladnou variantu odpovědi. Pouze 1 % respondentů je s životem v Komárově velmi nespokojeno.

Spokojenost respondentů s bydlením v Komárově

Spokojenost respondentů s bydlením v Komárově	Počet	Podíl
Velmi dobře	77	36 %
Spíše dobře	19	58 %
Spíše špatně	10	5 %
Velmi špatně	2	2 %



Graf č. 6: Spokojenost respondentů s životem v Komárově



5.2.2 Situace a služby v Komárově

Respondenti hodnotili situaci a služby v Komárově ve 14 oblastech:

- Bezpečnost v Komárově
- Čistota veřejných prostranství (odvoz odpadu, úklid, sekání trávy, ...)
- Informovanost o dění v Komárově
- Kultura a společenský život
- Možnost sportovního vyžití a volnočasové aktivity
- Podmínky pro podnikání
- Rozvoj Komárova
- Veřejná doprava
- Vztahy mezi lidmi, chování lidí
- Chování úředníků na úřadě
- Provoz knihovny
- Dostupnost zdravotnických služeb
- Dostupnost základního školství a předškolního zařízení

Hodnocení probíhala na školní stupnici, kde 1 je nejlepší hodnocení a 5 nejhorší hodnocení. Níže uvedená tabulka zobrazuje souhrnný přehled a výsledky všech hodnocených oblastí. Tyto jsou dále v kapitole samostatně zobrazeny a komentovány.

Hodnocení situace a služeb v Komárově (na stupnici 1 až 5)

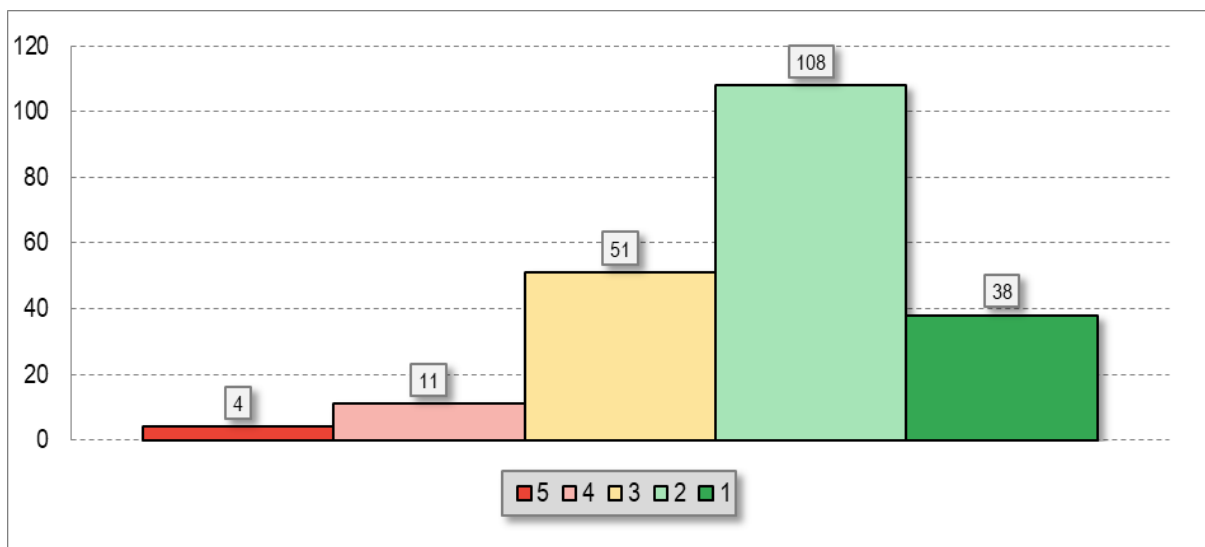
Situace / služba v Komárově	1	2	3	4	5	Průměrná hodnota
Bezpečnost v Komárově	38	108	51	11	4	2,2
Čistota veřejných prostranství (odvoz odpadu, úklid, sekání trávy, ...)	28	86	53	33	11	2,6
Informovanost o dění v Komárově	55	91	51	14	2	2,1
Kultura a společenský život	49	76	59	20	7	2,3
Možnost sportovního vyžití a volnočasové aktivity	41	64	61	28	11	2,5
Podmínky pro podnikání	23	70	70	19	9	2,6
Rozvoj Komárova	22	89	70	18	9	2,5
Veřejná doprava	48	91	48	12	6	2,2
Vztahy mezi lidmi, chování lidí	17	83	71	19	16	2,7
Chování úředníků na úřadě	95	82	22	4	6	1,8
Provoz knihovny	111	67	17	6	3	1,6
Dostupnost zdravotnických služeb	38	69	65	27	11	2,5
Dostupnost základního školství a předškolního zařízení	121	64	17	0	4	1,6





5.2.2.1 Bezpečnost v Komárově

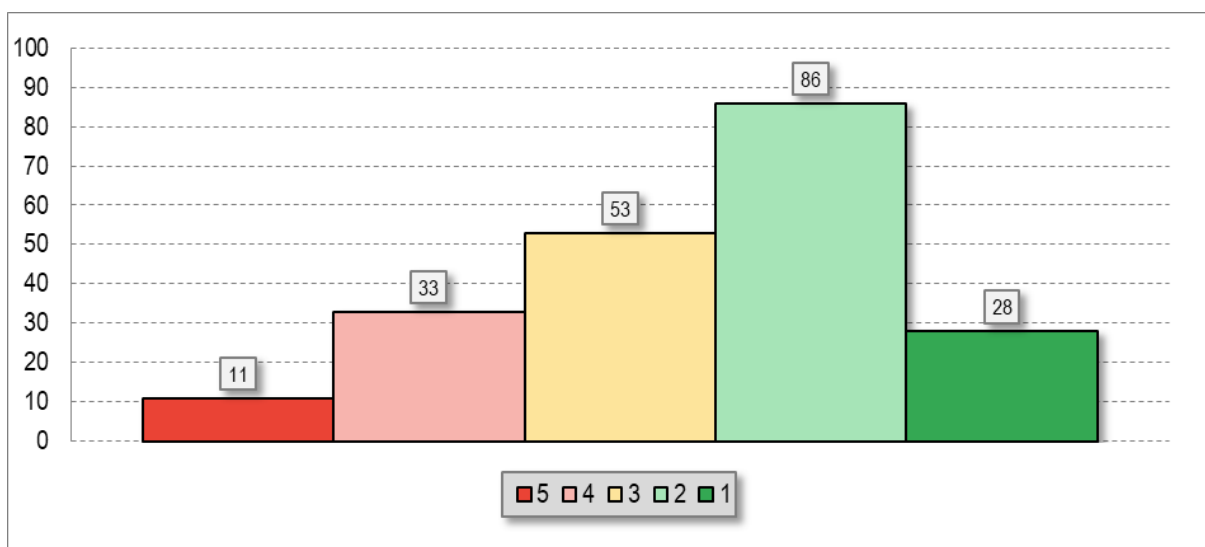
V oblasti bezpečnosti 69 % respondentů hodnotí situaci jako výbornou nebo chvalitebnou a téměř třetina (24 %) jako dobrou. Neuspokojivě nebo jako kritickou hodnotí situaci v oblasti bezpečnosti 7 % respondentů. I když v oblasti bezpečnosti převažuje pozitivní hodnocení, vzhledem k její důležitosti je třeba ji věnovat pozornost při definici strategických cílů.



Graf č. 7: Hodnocení bezpečnosti v Komárově

5.2.2.2 Čistota veřejných prostranství

Čistotu veřejných prostranství, kam spadá i odvoz odpadu, úklid, sekání trávy apod. respondenti hodnotili jakou druhou nejhůře hodnocenou oblast. Je zřejmé, že jsou v Komárově velké rozdíly v různých lokalitách. Kladně tuto oblast hodnotilo 54 % respondentů, 21 % respondentů je s touto oblastí nespokojeno.



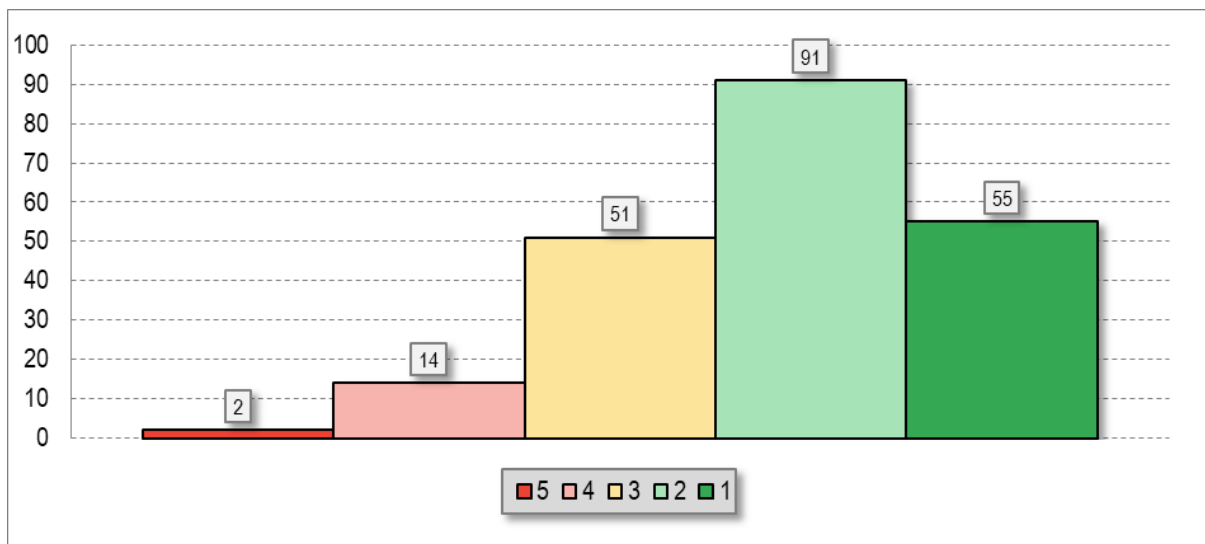
Graf č. 8: Čistota veřejných prostranství





5.2.2.3 Informovanost o dění v Komárově

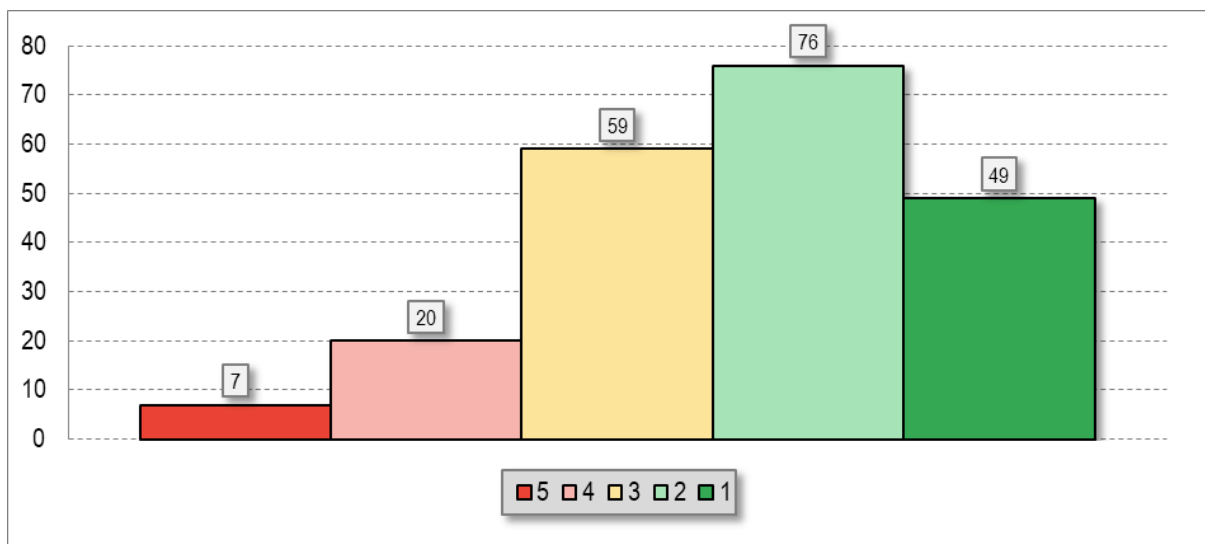
Většina respondentů (69 %) je spokojena s informovaností o dění v Komárově, 24 % hodnotí tuto oblast jako dobrou. Pouze 8 % respondentů vyjádřilo s informovaností o dění v Komárově nespokojenost.



Graf č. 9: Hodnocení informovanosti o dění v Komárově

5.2.2.4 Kultura a společenský život

Oblast kultury a společenského života hodnotí 59 % respondentů jako vyhovující a 28 % jako dobrou. 12 % respondentů hodnotí oblasti kultury jako neuspokojivou.



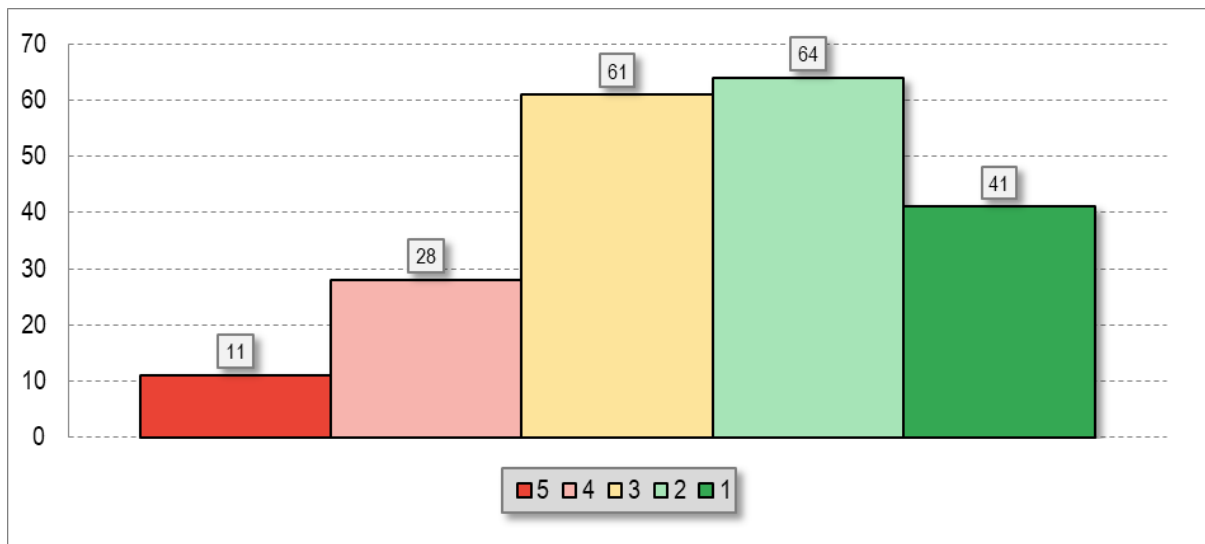
Graf č. 10: Hodnocení oblasti kultura a společenského života





5.2.2.5 Možnost sportovního vyžití a volnočasové aktivity

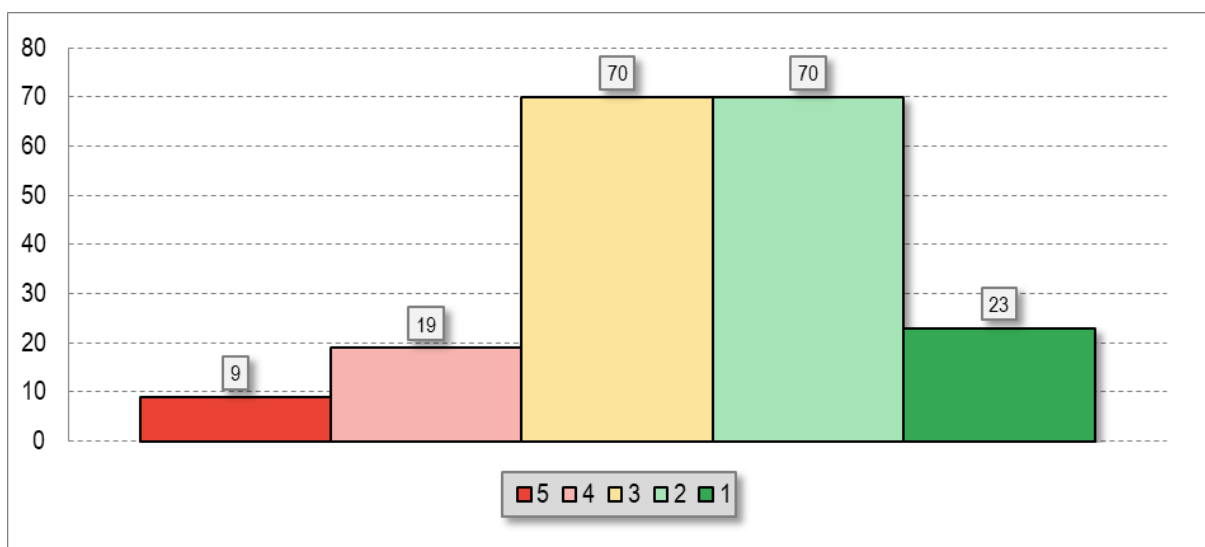
30 % respondentů hodnotí sportovní vyžití a volnočasové aktivity v Komárově průměrně, tedy jako dobrou a dále převažuje pozitivní hodnocení (51 % respondentů). Výrazně nespokojena je téměř pětina respondentů, z nichž většina je ve věkové kategorii 16 – 25 let a 26 – 40 let.



Graf č. 11: Hodnocení možnosti sportovního vyžití

5.2.2.6 Podmínky pro podnikání

Tato oblast je třetí nejhůře hodnocená. 49 % respondentů hodnotí podmínky pro podnikání kladně. 37 % respondentů je s touto oblastí spokojeno průměrně a 15 % hodnotí podmínky pro podnikání jako nedostatečné – ve vzorku jsou zastoupeny všechny věkové i všechny socioekonomické kategorie. U této oblasti je třeba při hodnocení zjištění zohlednit polohu Komárova, tj. nedaleké Hořovice, a tedy i potenciálně malou kupní sílu.



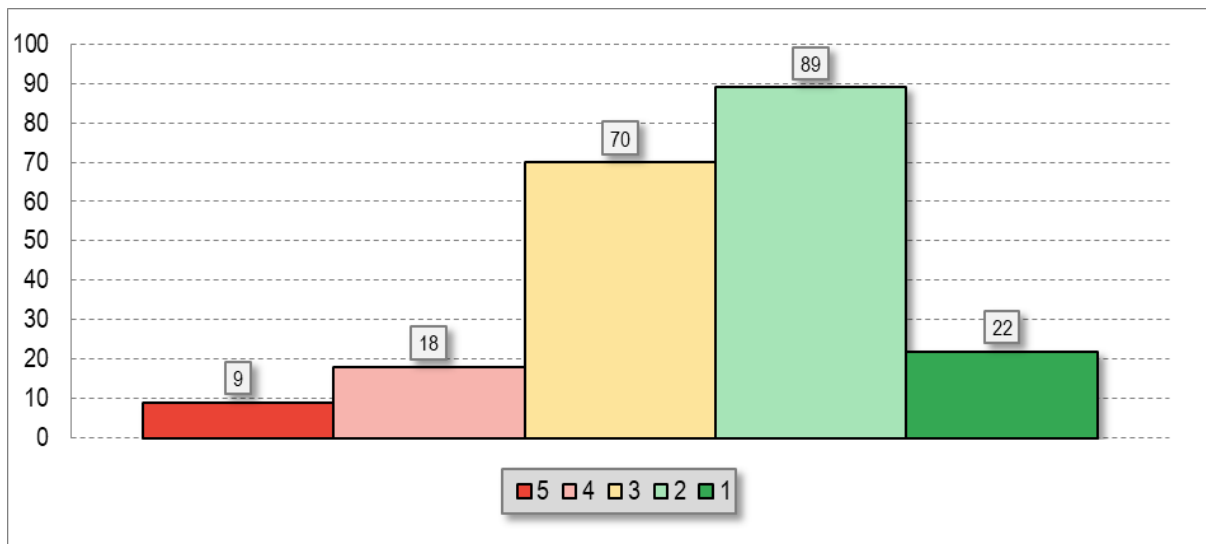
Graf č. 12: Hodnocení podmínek pro podnikání





5.2.2.7 Rozvoj Komárova

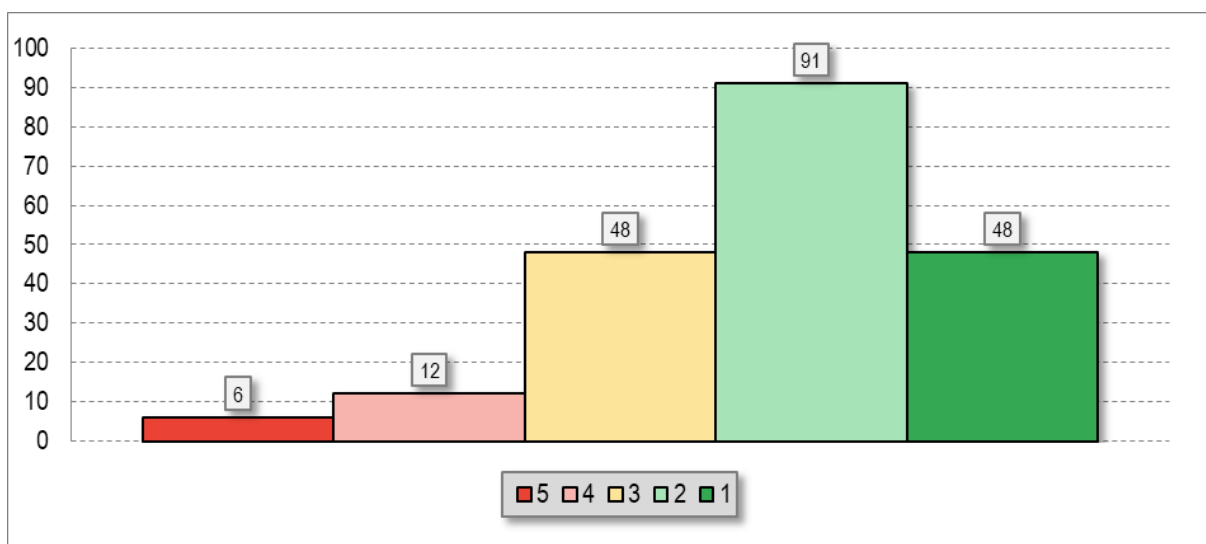
Více jak polovina respondentů (53 %) hodnotí rozvoj Komárova pozitivně a 34 % respondentů jako dobrý. Nespokojenost s rozvojem Komárova vyjadřuje v hodnocení 13 % respondentů.



Graf č. 13: Hodnocení rozvoje Komárova

5.2.2.8 Veřejná doprava

Oblast veřejné dopravy patří mezi ty lépe hodnocené (průměr 2,2). Více jak dvě třetiny respondentů (68 %) hodnotí situaci ve veřejné dopravě kladně a 38 % jako dobrou. Pouze 9 % negativní – mezi nespokojenými respondenty jsou především zaměstnanci a studenti.



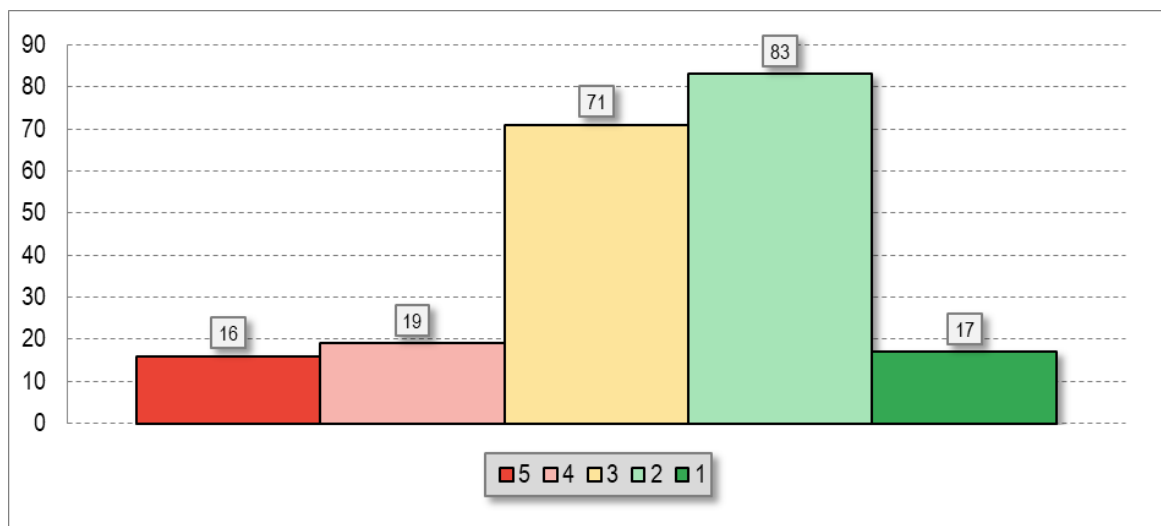
Graf č. 14: Hodnocení veřejné dopravy





5.2.2.9 Vztahy mezi lidmi, chování lidí

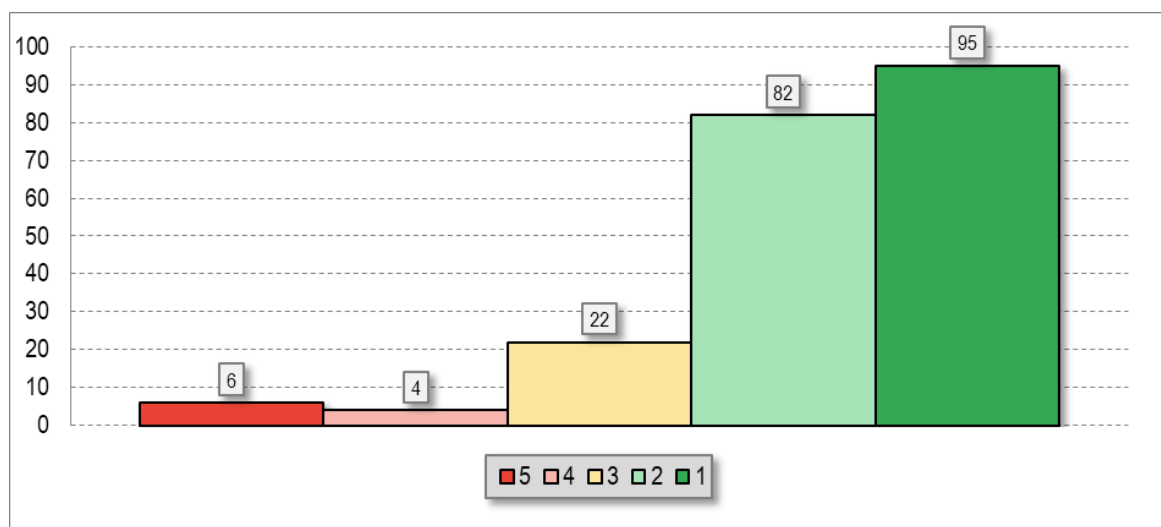
Oblast „vztahů mezi lidmi a chování lidí“ dopadla v hodnocení nejhůře (průměr 2,7). 17 % respondentů hodnotí mezilidské vztahy v Komárově negativně. Dobré je, že skoro polovina negativně hodnotících respondentů by uvažovala o zapojení do rozvojových činností v Komárově. 34 % respondentů označuje vztahy mezi lidmi průměrnou známkou. Téměř polovina respondentů (48 %) je s mezilidskými vztahy v Komárově spokojena.



Graf č. 15: Hodnocení vztahů mezi lidmi a chování lidí

5.2.2.10 Chování úředníků na úradě

Tato kategorie v sobě zahrnuje hodnocení orgánů městyse (tedy Rady městyse a Zastupitelstva městyse) a dále hodnocení spokojenosti s fungováním celého Městského úřadu, tedy služby občanům městyse. Vysoký počet respondentů (85 %) hodnotí chování úředníků na úradě kladně a 11 % jako dobrou. V hodnocení oblasti získala průměr 1,8. Nespokojenost vyjádřilo pouze 5 % respondentů.

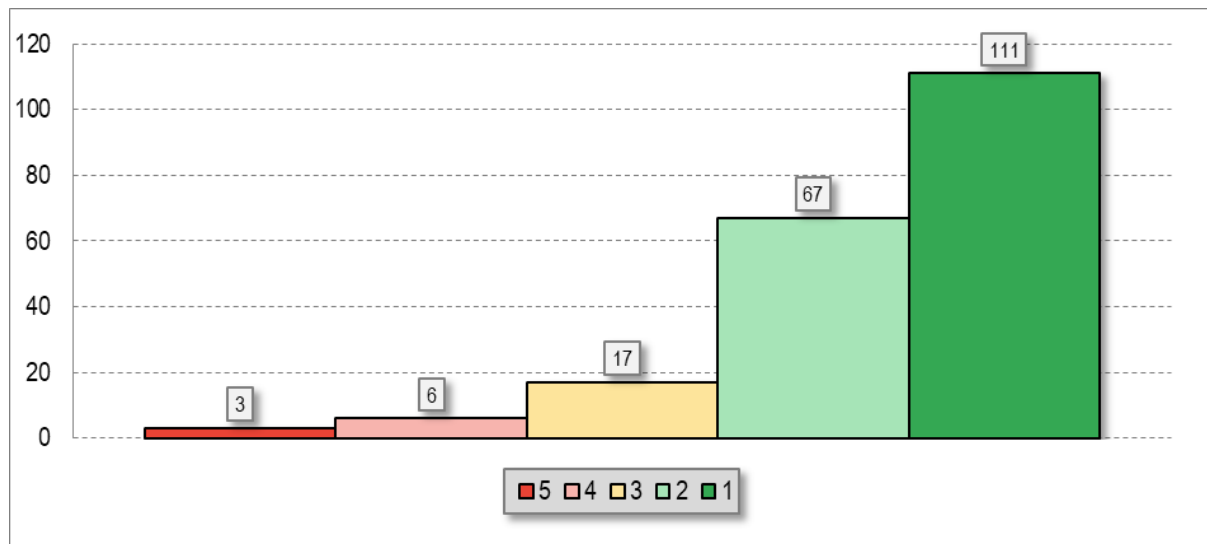


Graf č. 16: Chování úředníků na úradě



5.2.2.11 Provoz knihovny

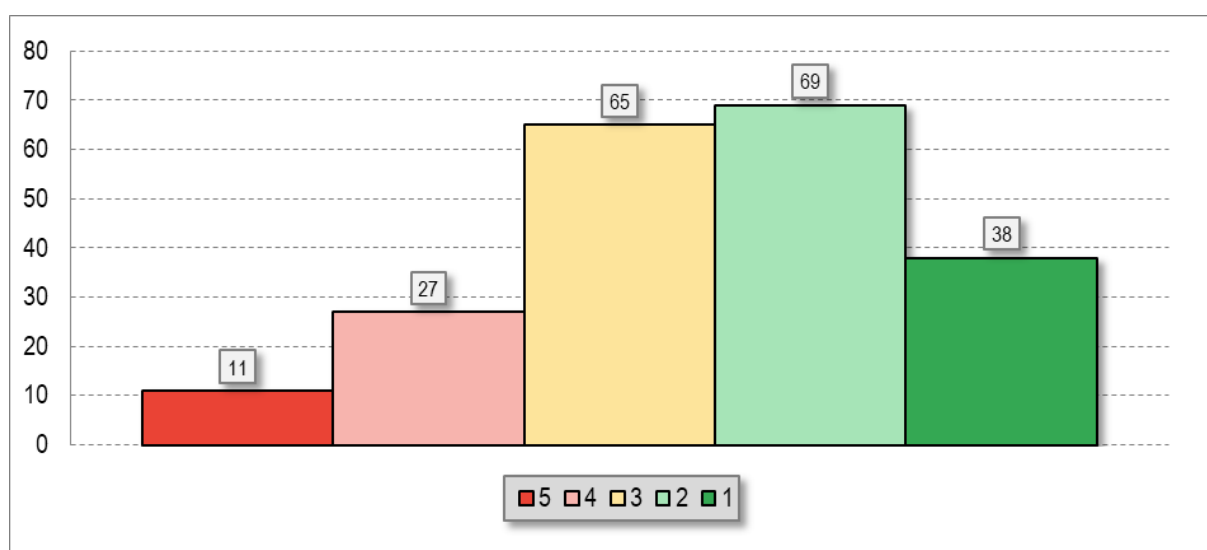
Provoz knihovny je hodnocen velmi kladně (průměr 1,6). Na výbornou hodnotilo provoz knihovny 87 % respondentů, naproti tomu je s provozem nespokojeno jen 4 % respondentů.



Graf č. 17: Provoz knihovny

5.2.2.12 Dostupnost zdravotnických služeb

Oblast dostupnosti zdravotnických služeb je hodnocena jako jedna z hůře hodnocených oblastí (průměr 2,5). Mezi respondenty existují různé pohledy – výborně hodnotí dostupnost zdravotnických služeb 18 %, chvalitebně 33 %, průměrně 31 %, dostatečně 13 % a nedostatečně 5 %. Témata z oblasti zdravotnictví se velmi často objevovala buď v negativní hodnocení nebo v doporučeních ke zlepšení.



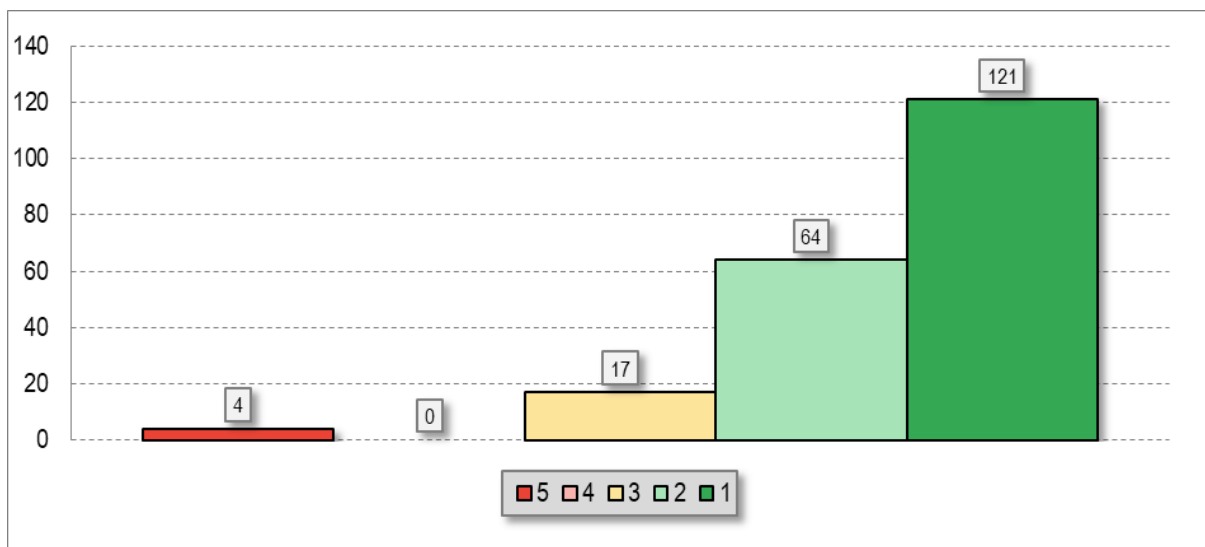
Graf č. 18: Dostupnost zdravotnických služeb





5.2.2.13 Dostupnost základního školství a předškolního zařízení

Oblast dostupnosti základního školství a předškolního zařízení je respondenty hodnocena jako druhá nejlepší. Kladné hodnocení dalo 90 % respondentů – polovina z nich žije v domácnosti s dětmi, polovina v domácnosti bez dětí. 8 % respondentů hodnotí oblast jako dobrou. Mezi 2 % nespokojených respondentů je pouze jeden žijící v domácnosti s dětmi.



Graf č. 19: Dostupnost základního školství a předškolního zařízení





5.2.3 Vyhovující oblasti / věci v Komárově

Respondenti vybírali z několika předem nadefinovaných oblastí / věcí v Komárově a měli možnost zaškrtnout max. 3 možnosti, které jim v Komárově nejvíce vyhovují:

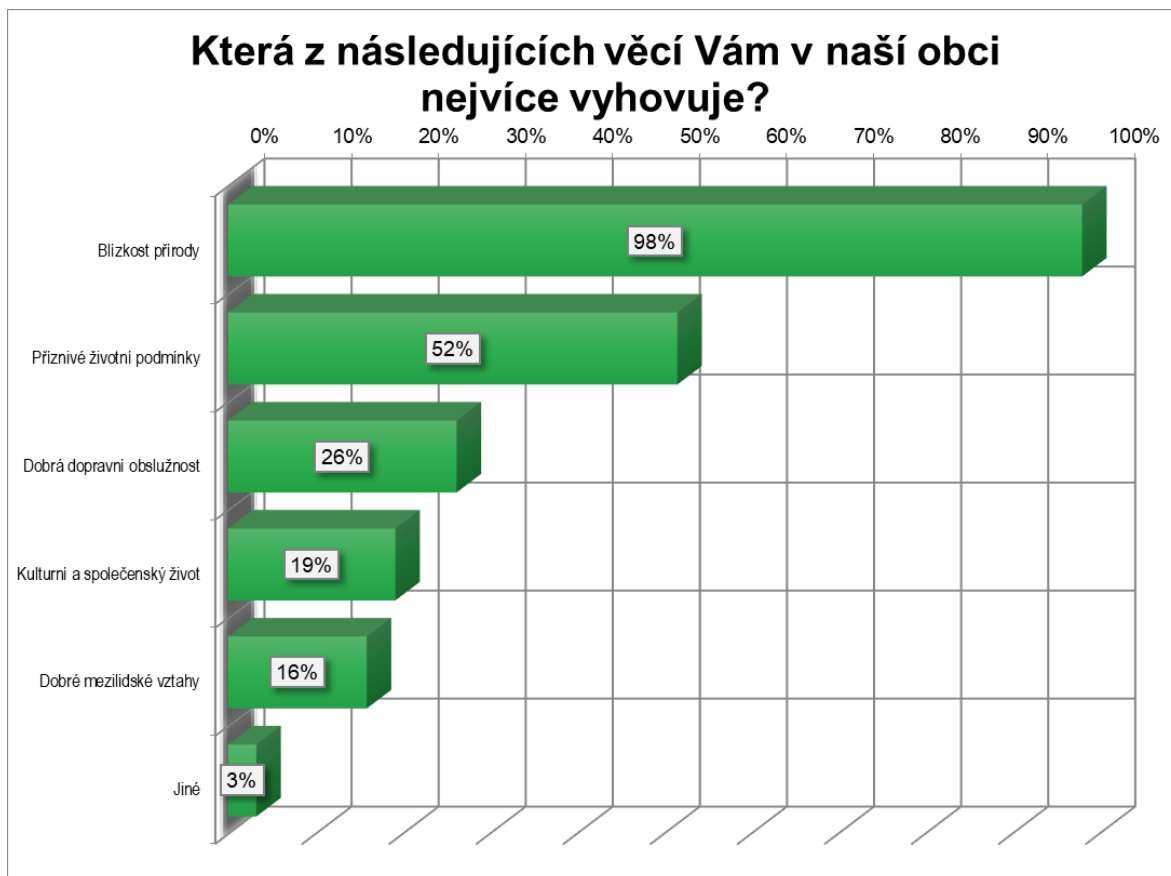
- Dobrá dopravní obslužnost
- Dobré mezilidské vztahy
- Kulturní a společenský život
- Příznivé životní podmínky
- Blízkost přírody
- Jiné

V rámci dotazníkového šetření respondenti nejvíce jako vyhovující oblasti označili blízkost přírody (z 213 respondentů tuto oblast uvedlo 209 respondentů) a příznivé životní podmínky (z celkového počtu respondentů tuto oblast uvedlo 110 respondentů). V oblasti jiné respondenti uváděli např. nepřelidněnost, rybníky a lesy, Sokol.

Hodnocení oblastí, které respondentům v Komárově nejvíce vyhovují

Oblast	Počet	Podíl
Blízkost přírody	209	98 %
Příznivé životní podmínky	110	52 %
Dobrá dopravní obslužnost	56	26 %
Kulturní a společenský život	41	19 %
Dobré mezilidské vztahy	34	16 %
Jiné	7	3 %





Graf č. 20: Co vám v Komárově nejvíce vyhovuje





5.2.4 Nevyhovující oblasti / věci v Komárově

Respondenti vybírali z několika předem nadefinovaných oblastí / věcí v Komárově a měli možnost zaškrtnout max. 3 možnosti, které jim v Komárově nejvíce vadí:

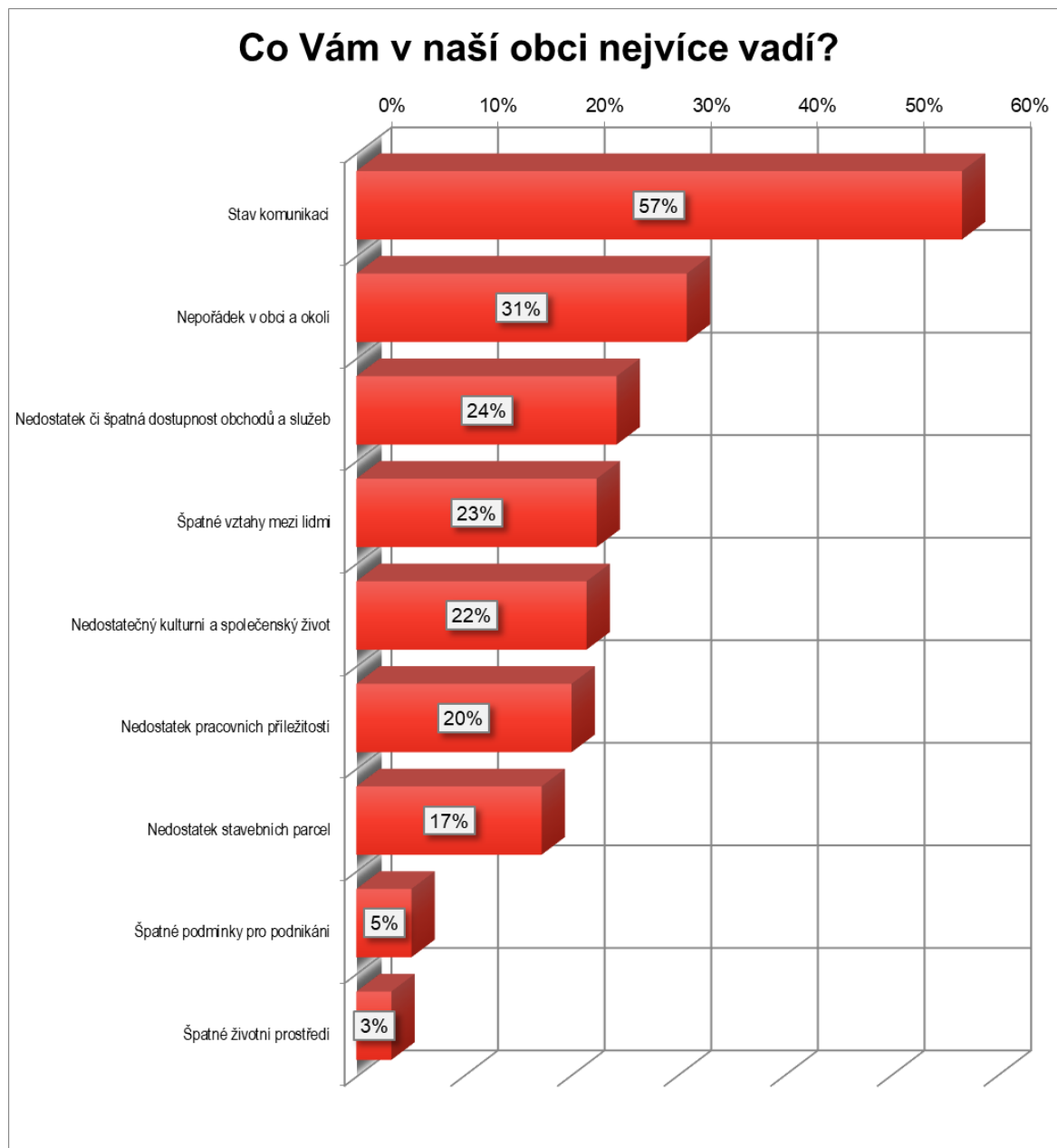
- Nedostatek či špatná dostupnost obchodů a služeb
- Nedostatek pracovních příležitostí
- Nepořádek v Komárově a okolí
- Stav komunikací
- Nedostatek stavebních parcel
- Nedostatečný kulturní a společenský život
- Špatné podmínky pro podnikání
- Špatné vztahy mezi lidmi
- Špatné životní prostředí

Respondenti považují nejvíce za nevyhovující stav komunikací (z 213 respondentů vybralo tuto oblast 121 respondentů), nepořádek v Komárově a okolí uvedlo 66 respondentů a nedostatek či špatnou dostupnost obchodů uvedlo 52 respondentů. V komentářích respondenti dále uváděli např. vypouštění nečist do ovzduší, rušení nočního klidu, chybějící hřiště, nevhodné umístění služeb do DPS.

Hodnocení oblastí, které respondentům v Komárově nejvíce vadí

Oblast	Počet	Podíl
Stav komunikací	121	57 %
Nepořádek v Komárově a okolí	66	31 %
Nedostatek či špatná dostupnost obchodů a služeb	52	24 %
Špatné vztahy mezi lidmi	48	23 %
Nedostatečný kulturní a společenský život	46	22 %
Nedostatek pracovních příležitostí	43	20 %
Nedostatek stavební parcel	37	17 %
Špatné podmínky pro podnikání	11	5 %
Špatné životní prostředí	7	3 %





Graf č. 21: Co Vám v Komárově nejvíce vadí?





5.2.5 Chybějící služby v Komárově

V rámci šetření šlo o tzv. volnou otázku. Respondenti doplnili odpovědi dle vlastního uvážení. Nejčastěji chybí dostupnost zdravotnických služeb, dále prostory pro volnočasové aktivity (např. větší dětské hřiště). Dále by respondenti uvítali širší nabídku obchodů a služeb, která je ovšem vždy závislá na kupní síle dané lokality. Mezi návrhy byly také služby pro seniory, rozšíření kapacity DPS a požadavky na častější preventivní hlídky policie.

Níže uvedená tabulka představuje kategorizovaný výčet odpovědí a počet výskytů. Počet návrhů / odpovědí nebyl nijak limitován. Respondenti uváděli nejčastěji jen jeden návrh / odpověď. Někteří respondenti doplnili více návrhů / odpovědí.

Chybějící služby v Komárově

Oblast	Četnost výskytu	Komentáře
Zdravotnictví	74x	<ul style="list-style-type: none"> ▪ Dětský lékař ▪ Zubař (vazba na zdravotní pojišťovny) ▪ Kapacita lékařů ▪ Lékárna
Volný čas	37x	<ul style="list-style-type: none"> ▪ Dětská hřiště dlouhodobě ve špatném stavu ▪ Větší dětské hřiště, na bytovkách i za budovou školy je nedostatečné ▪ Dostupné dětské hřiště pro odlehlejší části Komárova od bytovek ▪ Skatepark, aquapark, cyklostezka
Podpora podnikání	24x	<ul style="list-style-type: none"> ▪ Pedikúra (kvalitní) ▪ Čistírna oděvů ▪ Taxislužba ▪ Opravy oděvů a obuvi ▪ Česká spořitelna ▪ Železářství a domácí potřeby ▪ Švec ▪ Kavárna a vinárna ▪ Hotel Krumphanzl ▪ Dobrý obchod s potravinami ▪ Obchod s kvalitní obuví ▪ Provoz restaurace v bývalém hotelu
Bezpečnost	4x	<ul style="list-style-type: none"> ▪ 24hod. služba Městské policie ▪ Častější preventivní policejní hlídka ▪ Policie
Sociální služby	4x	<ul style="list-style-type: none"> ▪ Taxi pro seniory ▪ Větší kapacita DPS





5.2.6 Návrhy na využití finančních prostředků městyse

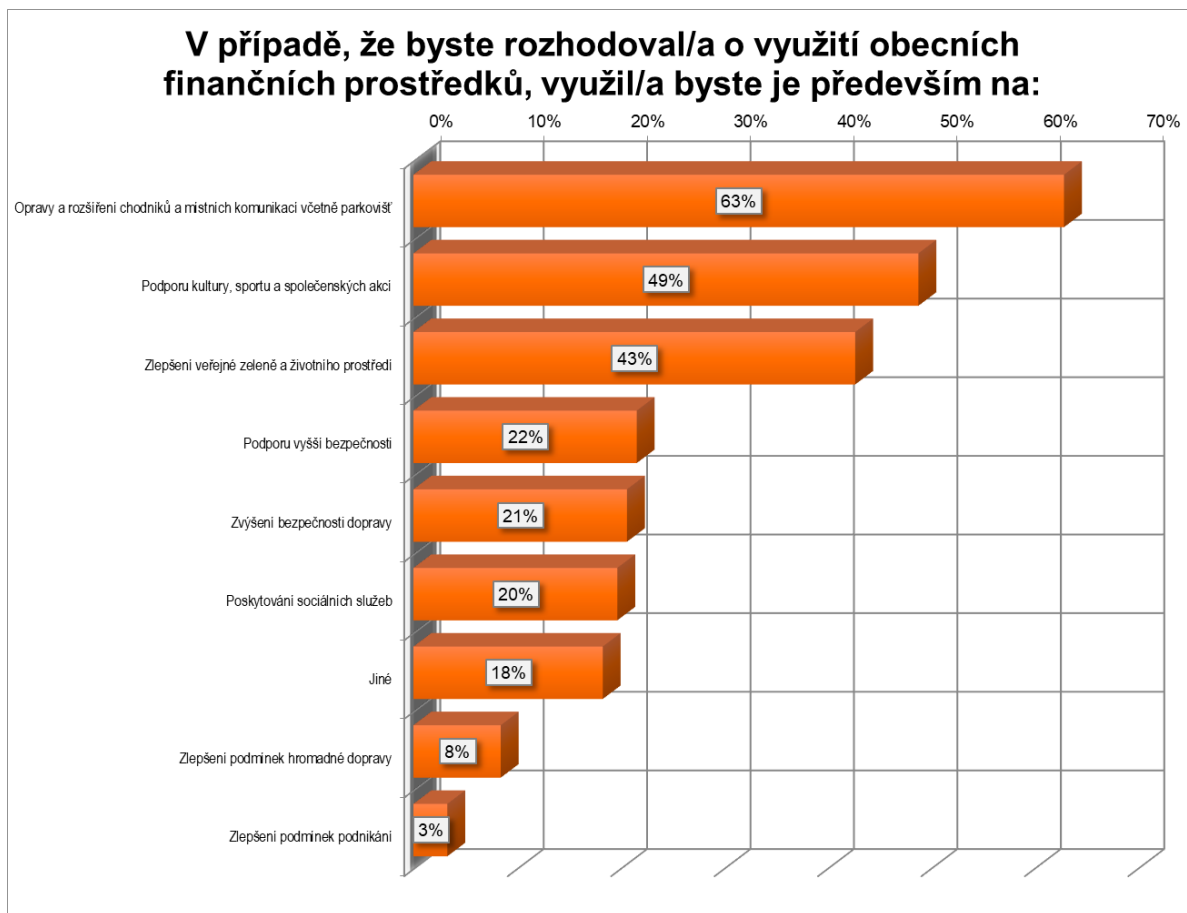
Respondenti vybírali z několika možností, jak by nejlépe využili finanční prostředky městyse. Měli možnost zaškrtnout max. 3 možnosti:

- Opravy a rozšíření chodníků a místních komunikací včetně parkovišť
- Podpora kultury, sportu a společenských organizací
- Zlepšení podmínek podnikání
- Podpora vyšší bezpečnosti
- Zlepšení podmínek hromadné dopravy
- Zlepšení veřejné zeleně a životního prostředí
- Poskytování sociálních služeb
- Spolufinancování poštovních služeb v městysi
- Jiné

Návrhy respondentů na využití finančních prostředků městyse

Oblast	Počet	Podíl
Opravy a rozšíření chodníků a místních komunikací včetně parkovišť	134	63 %
Podpora kultury, sportu a společenských organizací	104	49 %
Zlepšení veřejné zeleně a životního prostředí	91	43 %
Podpora vyšší bezpečnosti	46	22 %
Zvýšení bezpečnosti dopravy	44	21 %
Poskytování sociálních služeb	42	20 %
Jiné	39	18 %
Zlepšení podmínek hromadné dopravy	18	8 %
Zlepšení podmínek podnikání	7	3 %





Graf č. 22: Návrhy respondentů na využití finančních prostředků městyse





5.2.7 Hlavní omezení dalšího rozvoje městyse

V rámci dotazníkového šetření šlo o tzv. volnou otázku. Respondenti doplnili odpovědi dle vlastního uvážení. Počet návrhů / odpovědí nebyl nijak limitován. Respondenti uváděli nejčastěji jen jeden návrh / odpověď, někteří respondenti doplnili více odpovědí.

Hlavní omezení dalšího rozvoje městyse – výčet odpovědí respondentů:

- Nedostatek finančních prostředků
- Neochota a neodbornost vedení městyse v minulých letech / Komárov vypadá stejně už 20 let
- Výstavba nové hasičské zbrojnice
- Obecní byty / Nedostatek stavebních pozemků
- Malý katastr městyse
- Infrastruktura
- Zdlouhavé rozhodování a schvalování
- Malá podpora turistiky a aktivit mimo pro děti mimo Sokol
- Omezenost lidí / Spoluobčané





5.2.8 Získávání informací o dění v Komárově

Respondenti dále odpovídali, odkud získávají informace o dění v Komárově. Vybírali z několika možností a měli možnost zaškrtnout více odpovědí:

- Webové stránky městyse
- Vývěsní informační tabule
- Zpravodaj Komárovák
- Obecní rozhlas

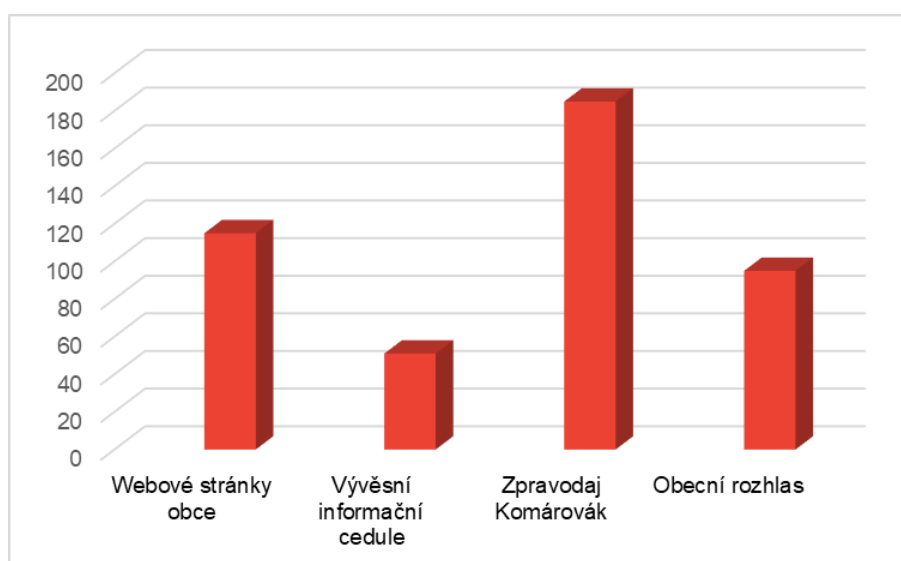
96 % respondentů má informace o dění v Komárově k dispozici. Nejvíce respondentů získává informace prostřednictvím Komárováku (204 respondentů), dále prostřednictvím webových stránek městyse a obecního rozhlasu.

Informace o dění v Komárově

Stav informací	Počet	Podíl
Mám informace	204	96 %
Nemám informace	9	4 %

Získávání informací o dění v Komárově

Oblast	Počet	Podíl
Zpravodaj Komárovák	185	87 %
Webové stránky městyse	115	54 %
Obecní rozhlas	95	45 %
Vývěsní informační tabule	51	24 %



Graf č. 23: Informace o dění v Komárově





5.2.9 Ochota se zapojit do aktivit pro rozvoj městyse

V rámci dotazníkového šetření respondenti uvedli, zda jsou ochotni se zapojit do aktivit pro rozvoj městyse. Respondenti vybírali z několika možností a měli možnost zaškrtnout pouze jednu odpověď:

- Určitě ano
- Spíše ano
- Spíše ne
- Určitě ne
- Nevím jak

Na tuto otázku odpovědělo 204 respondentů. Nejvíce respondentů (31 %) odpovědělo, že by se do aktivit pro rozvoj městyse spíše zapojilo, 22 % respondentů by se zapojilo určitě. 19 % respondentů neví, jak se do aktivit pro rozvoj městyse zapojit. 26 % respondentů by se do aktivit pro rozvoj městyse spíše nezapojilo a zbývajících 5 % respondentů nemá zájem o zapojení se do aktivit rozvoje městyse.

Ochota respondentů se zapojit do aktivit pro rozvoj městyse

Oblast	Počet	Podíl
Určitě ano	47	22 %
Spíše ano	66	31 %
Spíše ne	45	21 %
Určitě ne	5	2 %
Nevím jak	41	19 %

